



ABLESTACK Online Docs
ABLESTACK-V4.0-4.0.15

Glue iSCSI 관리 및 기능

Glue iSCSI 관리

ABLESTACK Glue Service 에서의 Glue iSCSI 관리 하는 가이드 입니다. 이 문서에서는 ABLESTACK Glue iSCSI 관리 및 제공 되는 기능절차를 가이드 하고 있습니다. ABLESTACK Cube의 웹콘솔로 진행되며, 웹 접속 IP는 별도의 표시를 하지 않고 진행됩니다. 기존에 구성된 IP 정보에 맞게 웹콘솔을 접속 하시면 됩니다.

Note

ABLESTACK Glue Service는 호스트가 아닌 Storage Center Virtual Machine(SCVM)에서 제공되고 있습니다.
접속할 경로는 기존에 구성된 Storage Center Virtual Machine(SCVM) IP로 접속 하시면 됩니다.

Glue iSCSI 기능 설명

iSCSI 게이트웨이 서비스는 RBD(RADOS 블록 장치) 이미지를 SCSI 디스크로 내보내는 HA(고가용성) iSCSI Target을 제공합니다. iSCSI 프로토콜을 사용하면 클라이언트(이니시에이터)가 TCP/IP 네트워크를 통해 스토리지 장치(대상)에 SCSI 명령을 보낼 수 있으므로 클라이언트가 Glue 블록 스토리지에 액세스할 수 있습니다. iSCSI Target을 생성하고 관리할 수 있습니다.

Glue iSCSI 메인 화면

The screenshot shows the ABLESTACK Glue Storage Service iSCSI management interface. The interface is divided into a sidebar and a main content area. The sidebar contains navigation options such as '시스템', '개요', '기록', '저장소', '네트워크', '포드엔 컨테이너', '계정', '서비스', 'ABLESTACK', '도구', '소프트웨어 최신화', '응용프로그램', '진단 보고서', '커널 덤프', '터미널', and 'SELinux'. The main content area is titled 'ABLESTACK Glue 스토리지 서비스' and has tabs for 'GLUE VM', 'GLUE FS', 'NFS', 'SMB', 'OBJECT GATEWAY', 'INGRESS', 'iSCSI', and 'NVMe-oF'. The 'iSCSI' tab is active, displaying a '기능 설명' (Feature Description) section and two tables: 'iSCSI Service' and 'iSCSI Target'. Both tables show columns for name, status, IP address, and API port, with a note indicating that data is currently empty.

- ABLESTACK 메인 화면에서 상단 iSCSI 메뉴를 클릭한 화면입니다.

Note

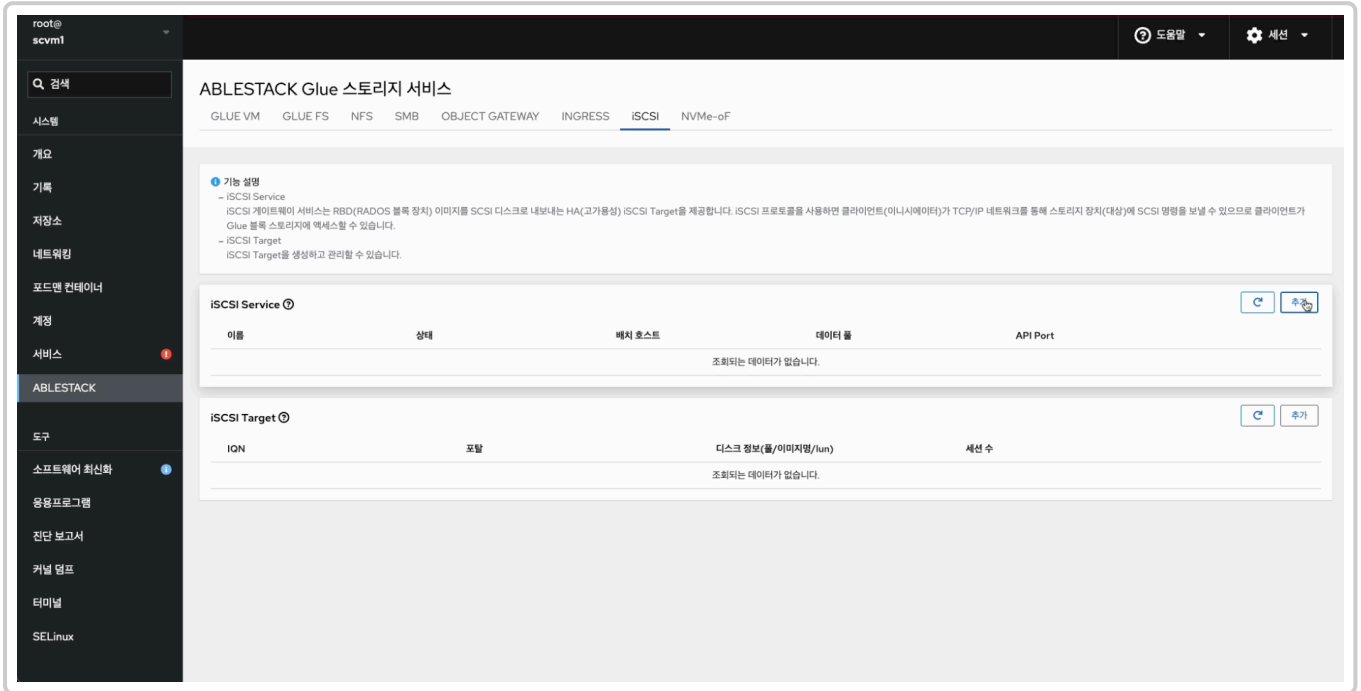
서비스 생성, 수정, 삭제 시에는 약간의 지연이 발생할 수 있으며, 상태 및 최신 정보를 확인하려면 새로고침 버튼을 클릭해 주세요.

Glue iSCSI 서비스 생성

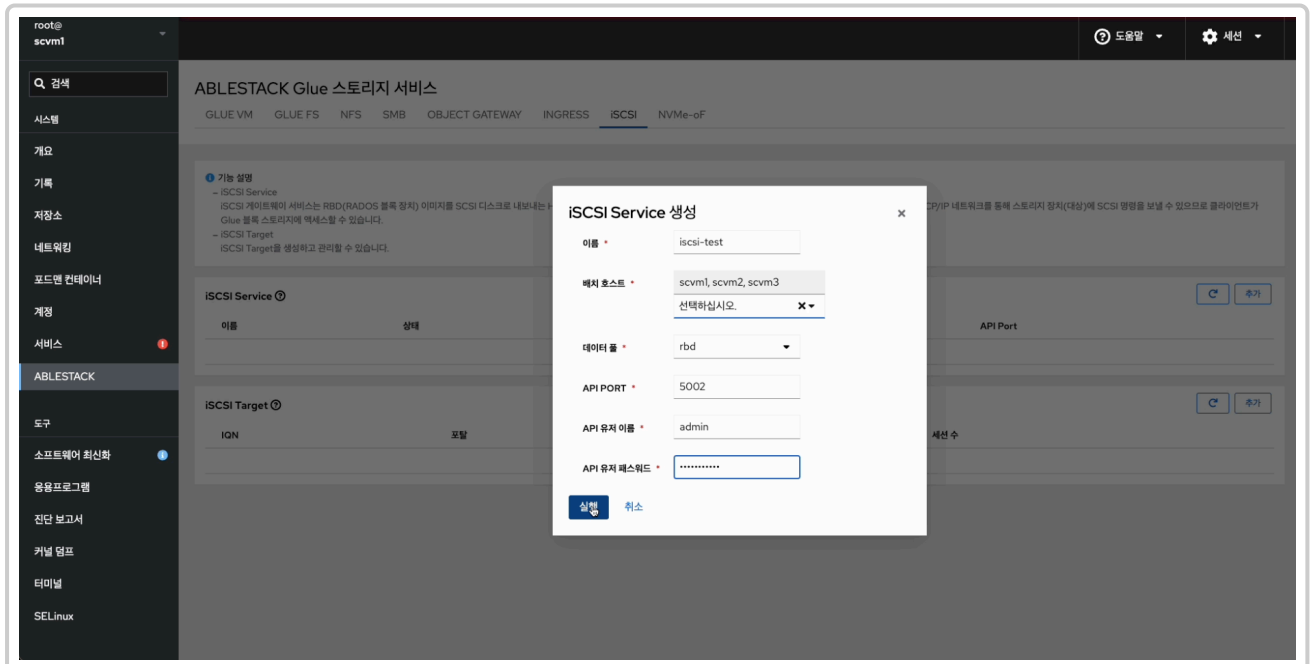
Warning

ABLESTACK Glue iSCSI 서비스는 한 번에 여러 서비스를 사용하는 것보다 하나의 서비스를 선호합니다.

1. Glue iSCSI 서비스 생성

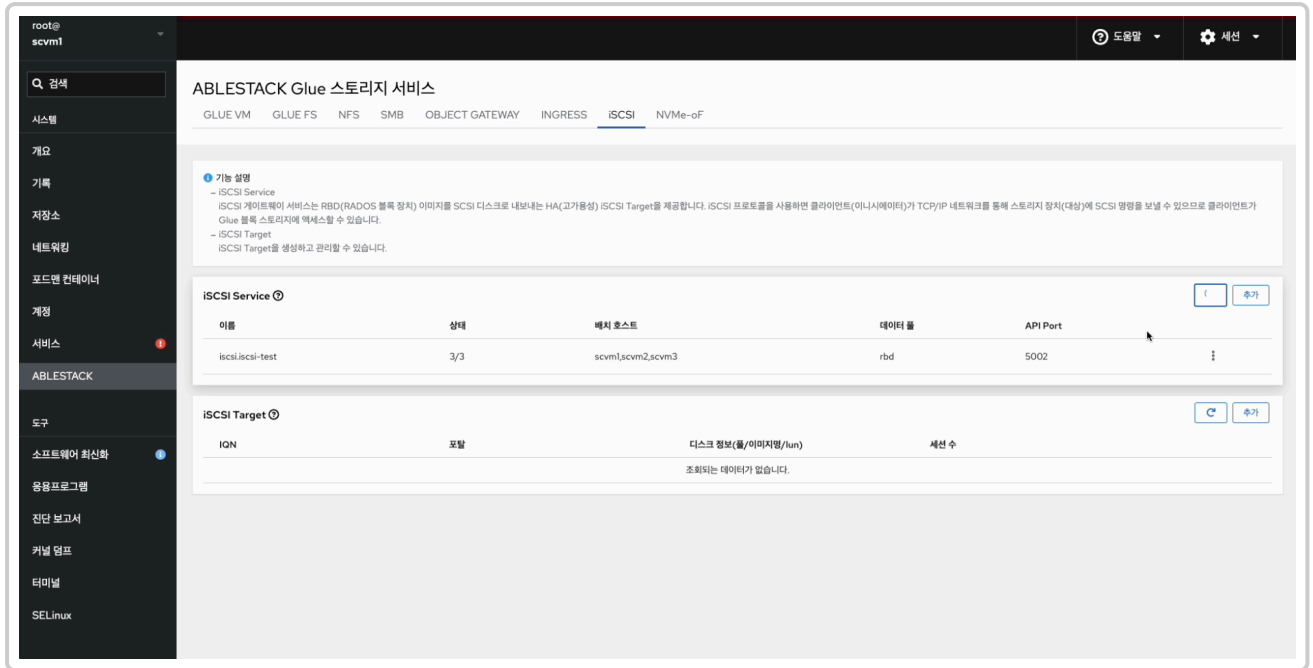


- Glue iSCSI 서비스 카드란에 **추가** 버튼을 클릭합니다.



- 이름 정보를 입력 합니다.
- 배치 호스트 정보를 선택 합니다.
- 데이터 풀 정보를 선택 합니다.

- API PORT 정보를 입력 합니다.
- API 유저 이름 정보를 입력 합니다.
- API 유저 패스워드 정보를 입력 합니다.
- 위 항목을 입력 및 확인 후에 **실행** 버튼을 클릭 합니다.



- Glue iscsi 서비스가 구성된 화면입니다.

i Info

스토리지 서비스에 등록된 호스트만 배치가 가능합니다.

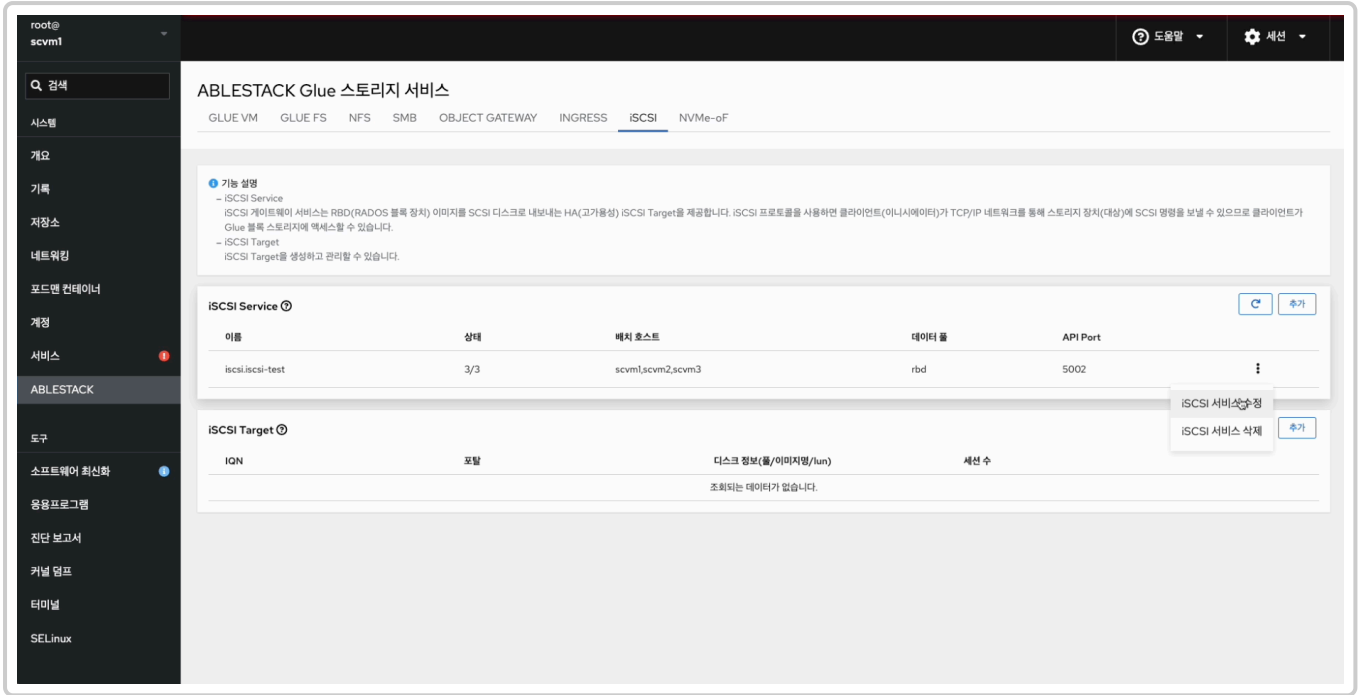
Glue iSCSI 서비스 수정

⚠ Warning

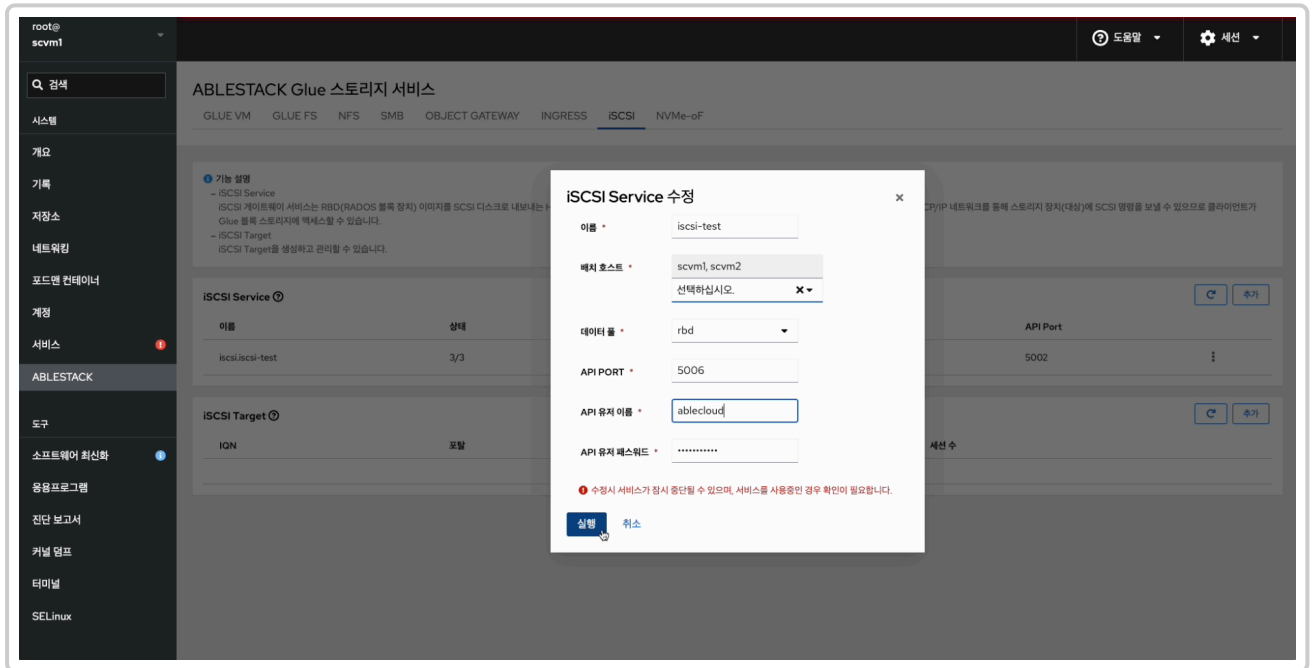
ABLESTACK Glue iSCSI 서비스를 수정 할 시, 서비스가 정상 동작을 하지 않을 수도 있습니다.

iSCSI 서비스는 수정보다는 삭제 후, 생성하여 사용하시는 걸 선호합니다.

1. Glue iSCSI 서비스 수정

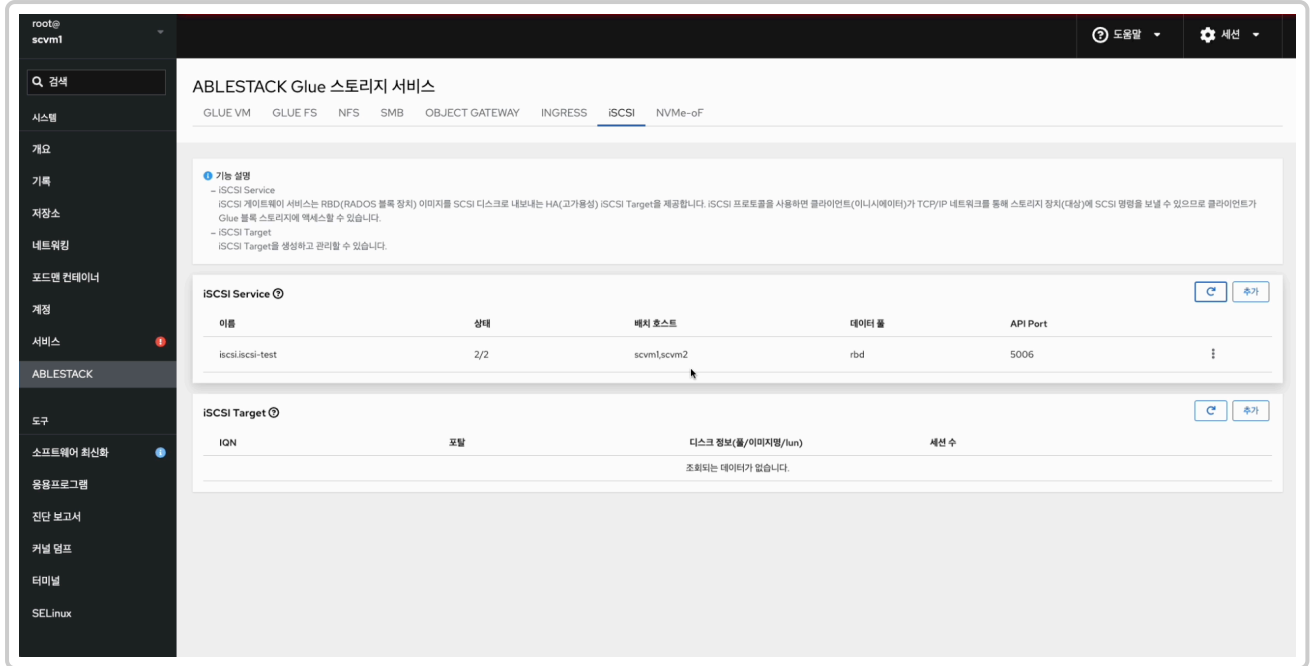


- Glue iSCSI 각 정보의 더보기란을 클릭하면 보이는 화면입니다.
- iSCSI 서비스 수정 버튼을 클릭합니다.



- 변경될 이름 정보를 입력 합니다.
- 변경될 배치 호스트 정보를 선택 합니다.
- 변경될 데이터 풀 정보를 선택 합니다.
- 변경될 API PORT 정보를 입력 합니다.
- 변경될 API 유저 이름 정보를 입력 합니다.
- 변경될 API 유저 패스워드 정보를 입력 합니다.

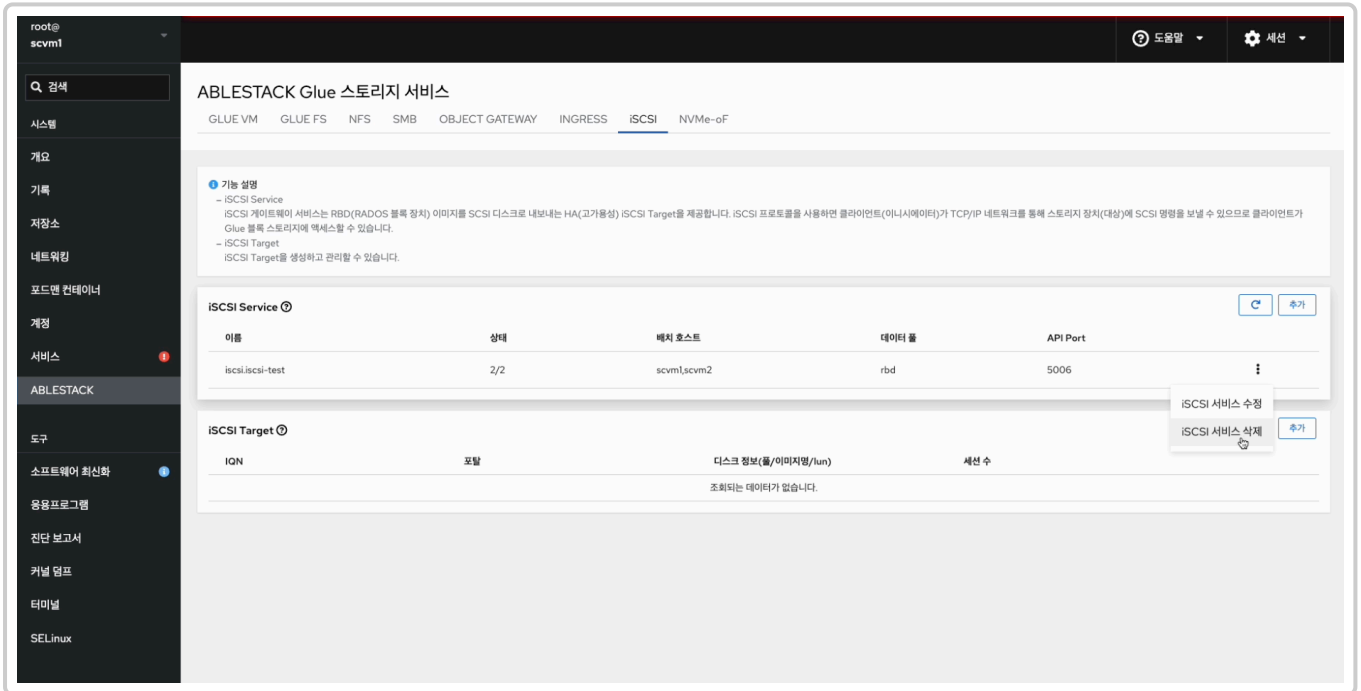
- 위 항목을 입력 및 확인 후에 **실행** 버튼을 클릭 합니다.



- 수정된 화면입니다.

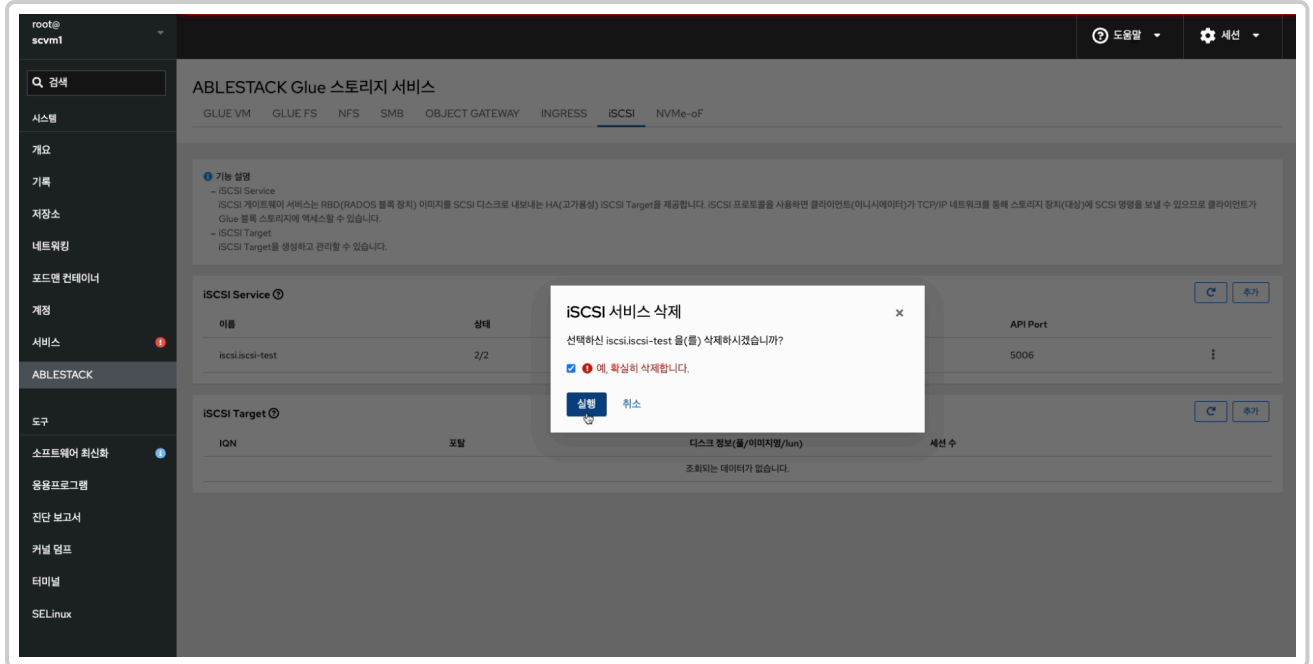
Glue iSCSI 서비스 삭제

1. Glue iSCSI 서비스 삭제

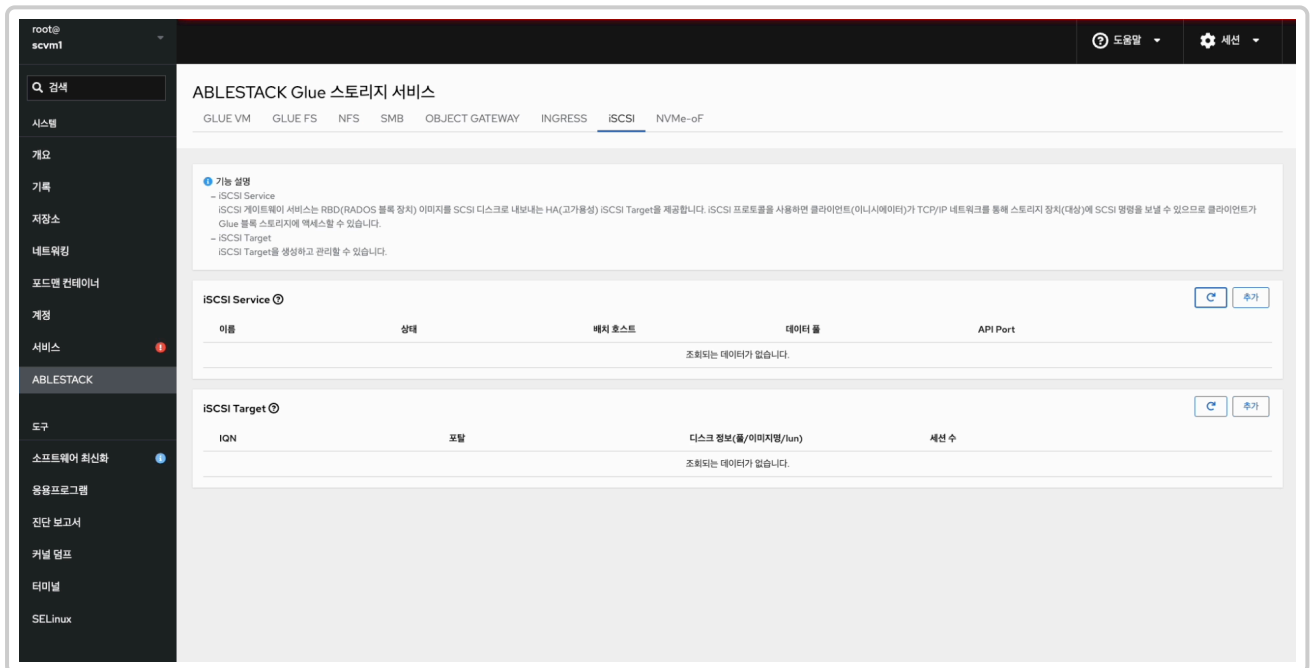


- Glue iSCSI 각 정보의 더보기란을 클릭하면 보이는 화면입니다.

- iSCSI 서비스 삭제 버튼을 클릭 합니다.



- 예, 확실히 삭제합니다. 체크를 활성화 합니다.
- 위 항목들을 입력 및 확인 후에 실행 버튼을 클릭합니다.



- 삭제가 된 화면입니다.

Glue iSCSI Target 생성

Info

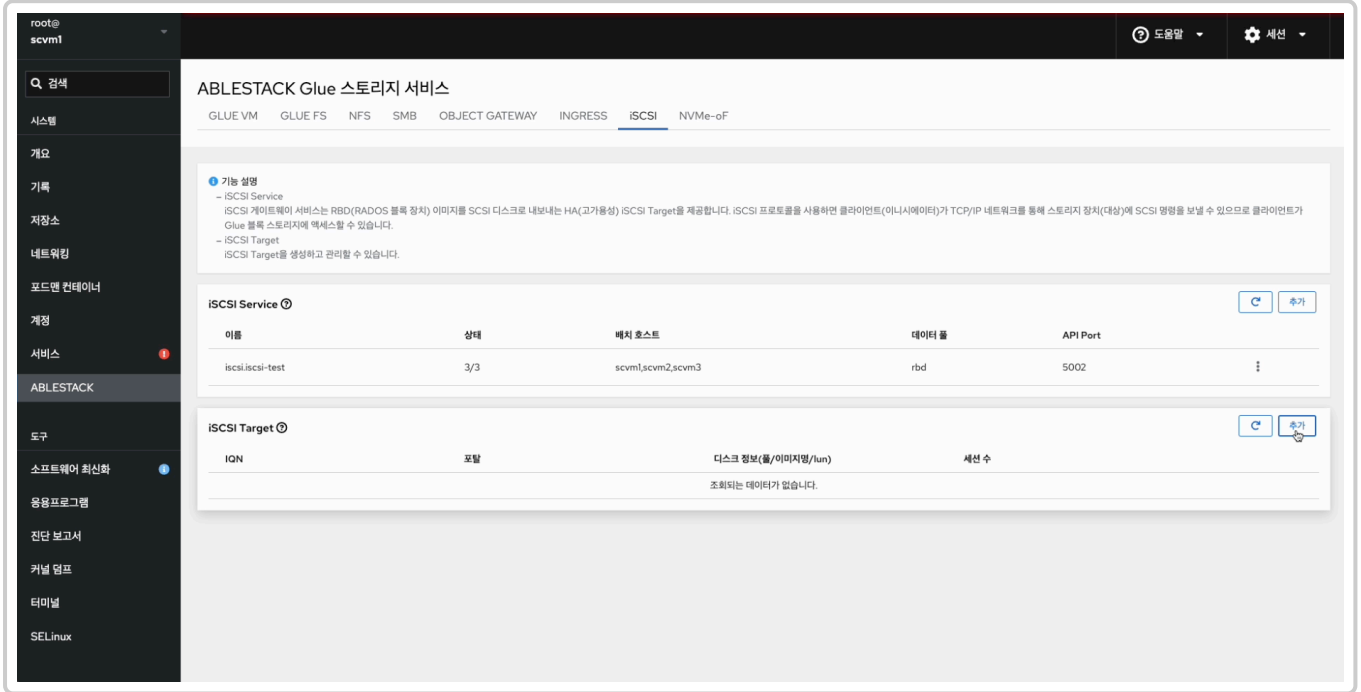
Glue iSCSI Target 생성 시, iSCSI 서비스 상태가 정상 상태로 실행이 된 후, 타겟 생성하시길 바랍니다.

Note

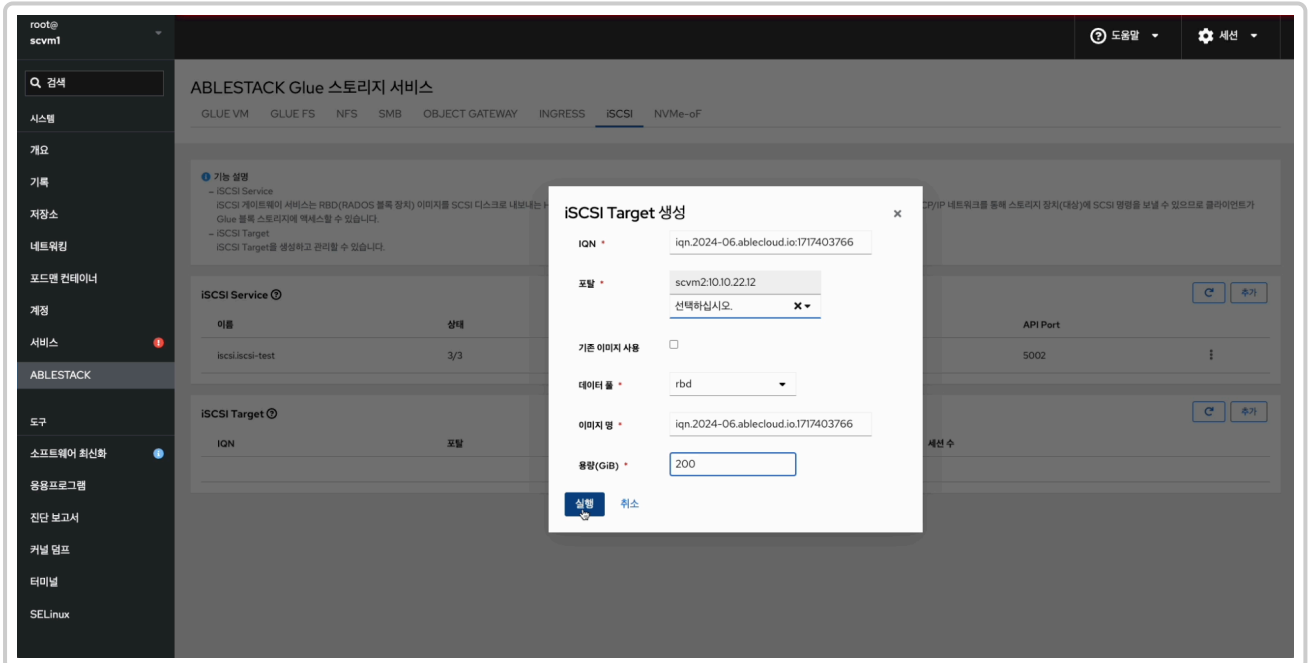
IQN 및 이미지명은 형식에 맞게 임의로 생성됩니다.

커스터마이징이 필요할 시, IQN은 {iqn.yyyy-mm.naming-authority:unique}의 규칙을 따라야합니다. 이미지명은 무관합니다.

1. Glue iSCSI Target 생성

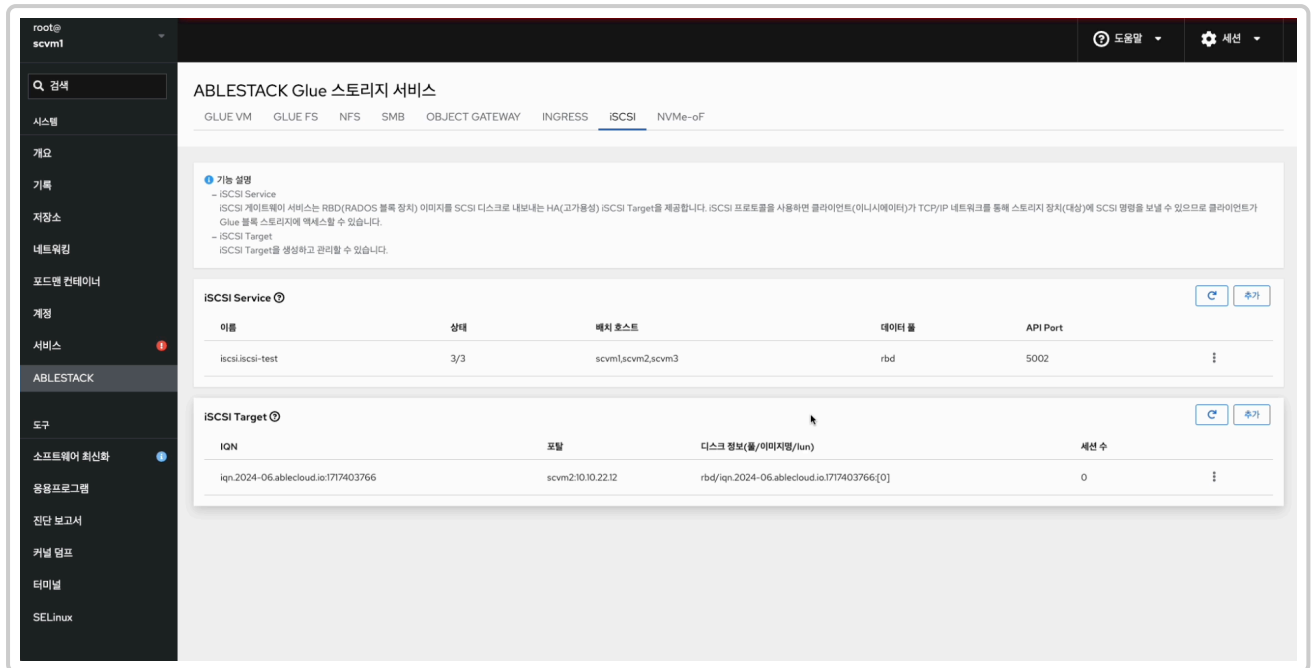


- Glue iSCSI 카드란에 **추가** 버튼을 클릭합니다.



- IQN 정보를 입력 합니다.
- 포탈 정보를 선택 합니다.
- 기존 이미지 사용 시 정보를 체크 합니다.
- 데이터 풀 정보를 선택 합니다.

- 이미지 명 정보를 입력 합니다.
- 용량(GiB) 정보를 입력 합니다.
- 위 항목을 입력 및 확인 후에 **실행** 버튼을 클릭 합니다.



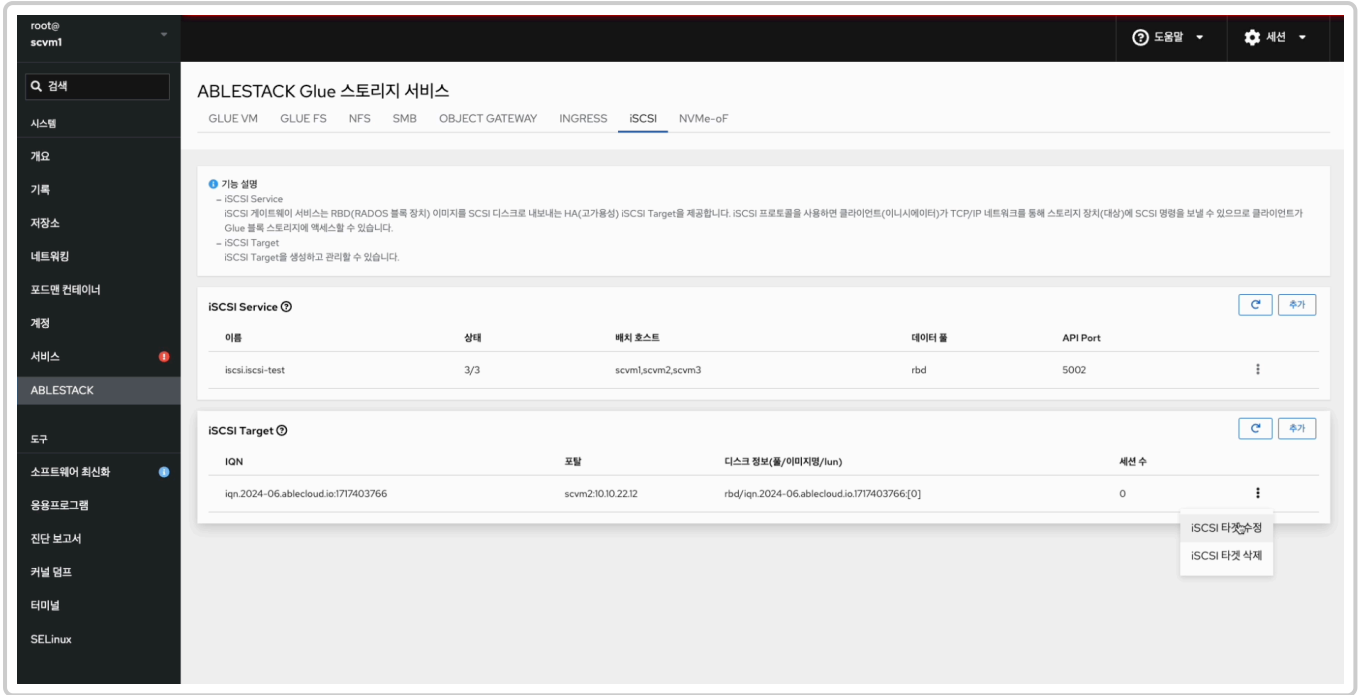
- Glue iSCSI 서비스가 구성된 화면입니다.

i Info

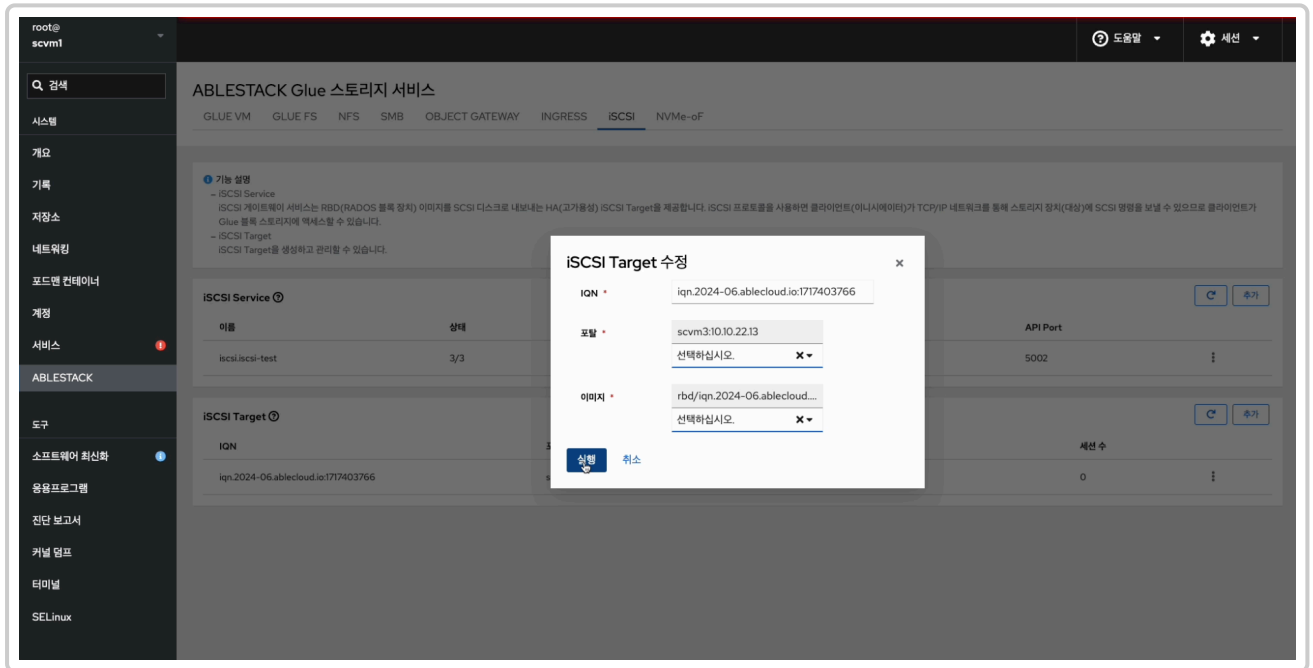
Glue iSCSI 서비스에 등록된 호스트만 포탈 이용이 가능합니다.
 기존 이미지 사용 할 경우, 체크하여 사용하시면 됩니다. 아닐 경우 이미지가 생성됩니다.

Glue iSCSI Target 수정

1. Glue iSCSI Target 수정

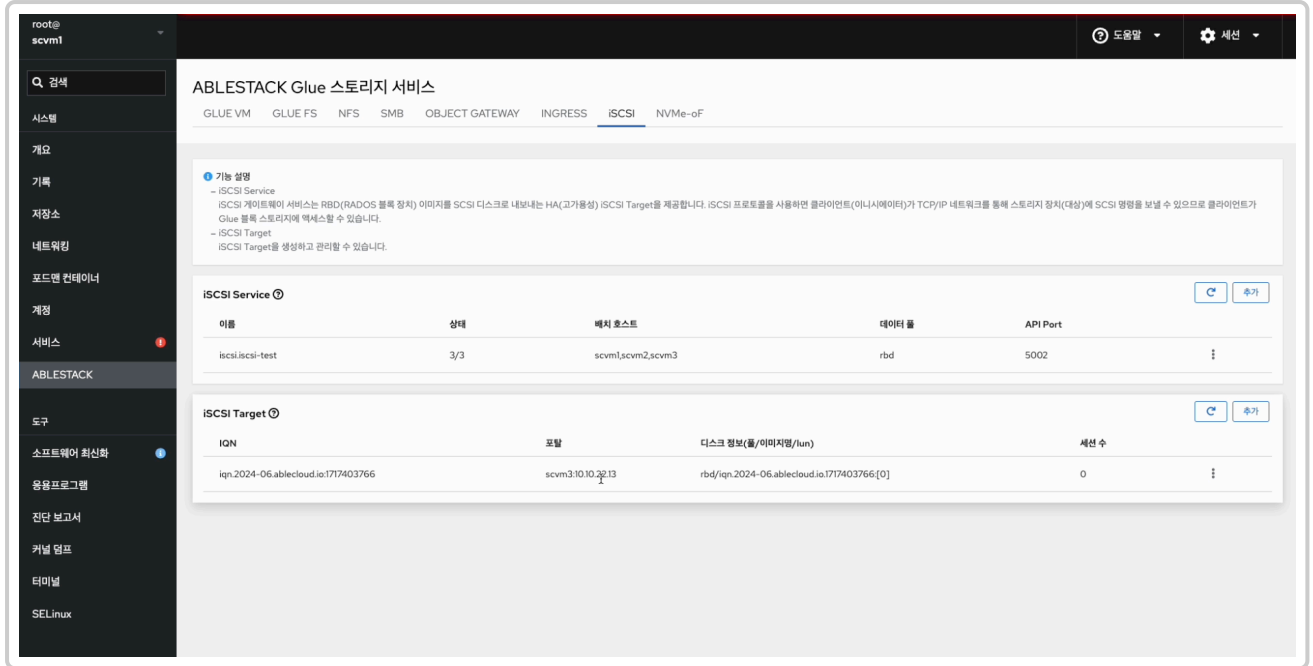


- Glue iSCSI 각 정보의 더보기란을 클릭하면 보이는 화면입니다.
- iSCSI 서비스 수정 버튼을 클릭합니다.



- 변경될 IQN 정보를 입력 합니다.
- 변경될 포탈 정보를 선택 합니다.
- 변경될 이미지 정보를 선택 합니다.

- 위 항목을 입력 및 확인 후에 **실행** 버튼을 클릭 합니다.



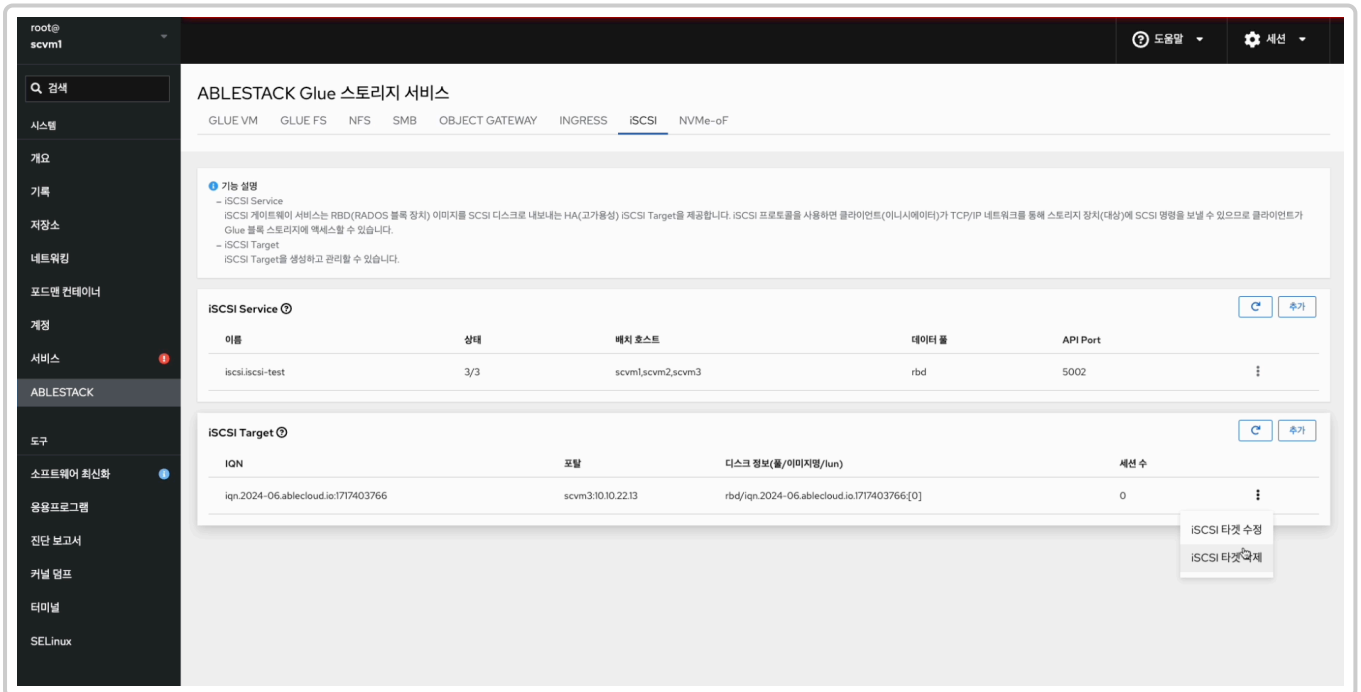
- 수정된 화면입니다.

Glue iSCSI Target 삭제

Note

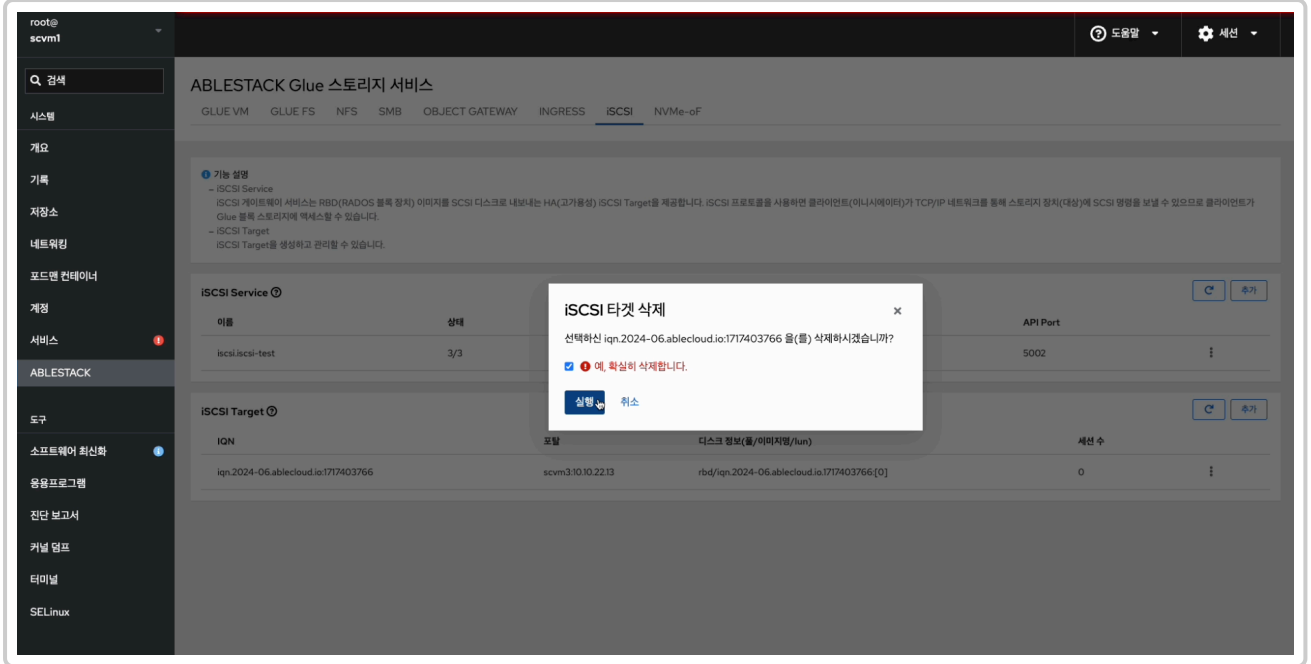
ABLESTACK Glue iSCSI Target의 데이터는 이미지형태로 남아 있기에 서비스를 삭제하셔도 데이터는 존재합니다.

1. Glue iSCSI Target 삭제

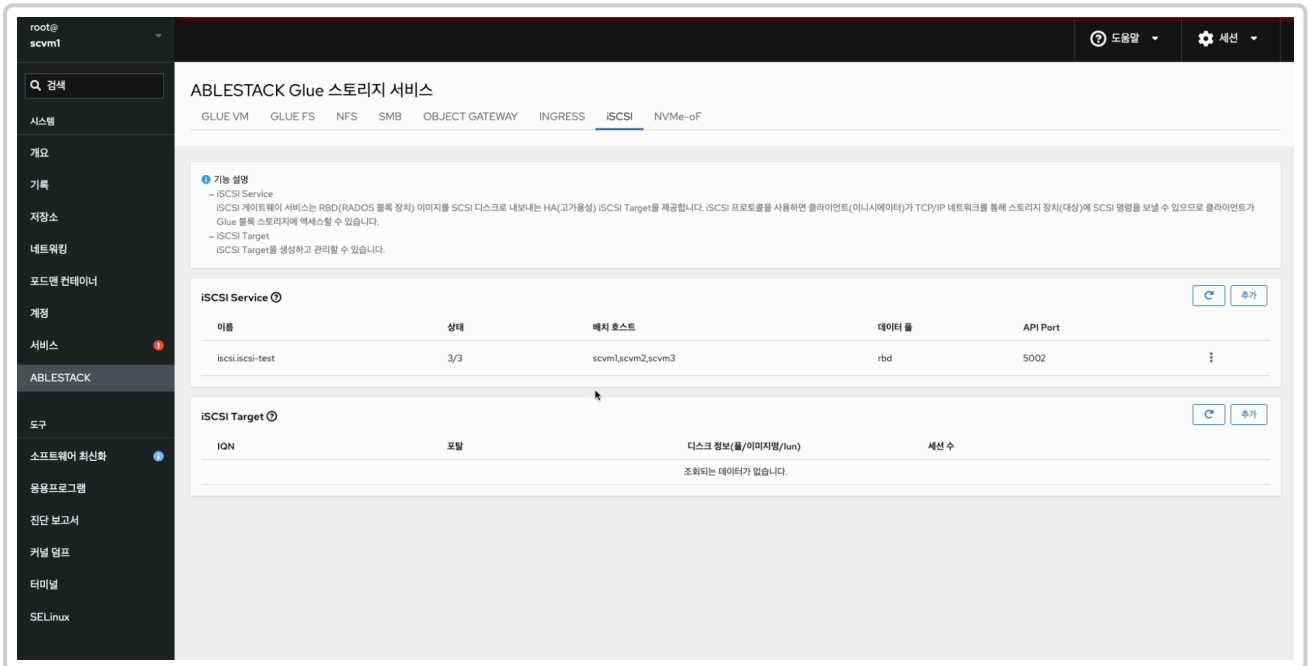


- Glue iSCSI 각 정보의 더보기란을 클릭하면 보이는 화면입니다.

- iSCSI 서비스 삭제 버튼을 클릭 합니다.



- 예, 확실히 삭제합니다. 체크를 활성화 합니다.
- 위 항목들을 입력 및 확인 후에 실행 버튼을 클릭합니다.

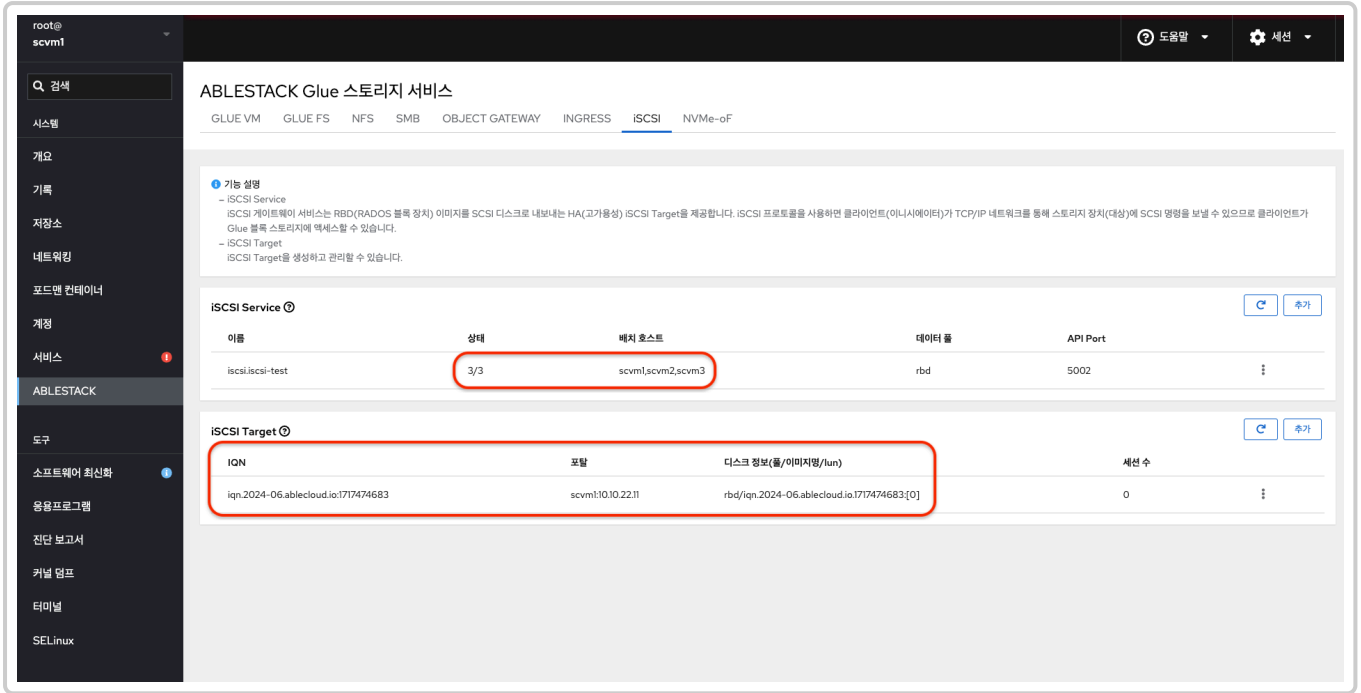


- 삭제가 된 화면입니다.

Glue iSCSI 실사용 방법

Glue iSCSI Service 확인 및 iSCSI Target 확인

1. Glue iSCSI Service 확인 및 iSCSI Target 확인



- Glue iSCSI Service 및 iSCSI Target을 확인하는 화면입니다.
- Glue iSCSI Service **상태** , **배치 호스트** 정보를 확인 합니다.
- Glue iSCSI Target의 **IQN** , **포탈** , **디스크 정보** 를 확인 합니다.

리눅스 가상머신 작업

1. 리눅스 가상머신 작업

iSCSI를 사용할 가상머신에 마운트를 위해 아래 절차를 수행합니다.

먼저 가상머신에 iscsi-initiator-utils 패키지가 존재해야 합니다. iscsi-initiator-utils 패키지가 없다면, 설치를 진행합니다.

패키지 설치

```
dnf install -y iscsi-initiator-utils
```

포탈은 Glue iSCSI Target에서 확인한 IQN에 대한 포탈입니다.

포탈에 대한 IQN 검색

```
iscsiadm -m discovery -t st -p 10.10.22.11
```

iqn은 해당 포탈에서 생성한 iqn 아이디 입니다.

IQN 로그인

```
iscsiadm -m node -T iqn.2024-06.ablecloud.io:1717474683 -l
```

iSCSI 디스크 볼륨 확인

```
fdisk -l
(해당 IQN에서 만들어진 이미지 용량과 TCMU device가 존재합니다.)
```

iSCSI 디스크 볼륨 파티션 작업(선택사항)

(현재 `/dev/sdf`로 iSCSI 디스크 볼륨이 잡혀 있습니다. 해당 사항에 맞게 진행해주시면 됩니다.)
`parted /dev/sdf`

```
(parted)mklabel gpt
(parted)yes
(parted)mkpart primary 0% 100%
(parted)unit GB (용량에 맞게 적용하시면 됩니다.)
(parted)print (로 확인 하시길 바랍니다.)
(parted)quit
```

새 파티션 데이터로 커널 업데이트

```
partprobe /dev/sdf
```

커널을 업데이트하면 어플라이언스를 다시 시작하라는 메시지가 표시될 수 있습니다.
이 메시지가 표시되면 어플라이언스를 다시 시작하십시오.

파티션 확인

```
cat /proc/partitions
```

iSCSI 디스크 볼륨 파일시스템으로 변경

```
mkfs.ext4 /dev/sdf (사용 하실 파일 시스템의 종류에 맞게 생성하시면 됩니다.)
```

마운트할 경로를 생성한 후 진행해주시길 바랍니다.

```
mount /dev/sdf /mnt/test
```

마운트가 정상적으로 잘 되었는지 확인 합니다.

마운트 확인

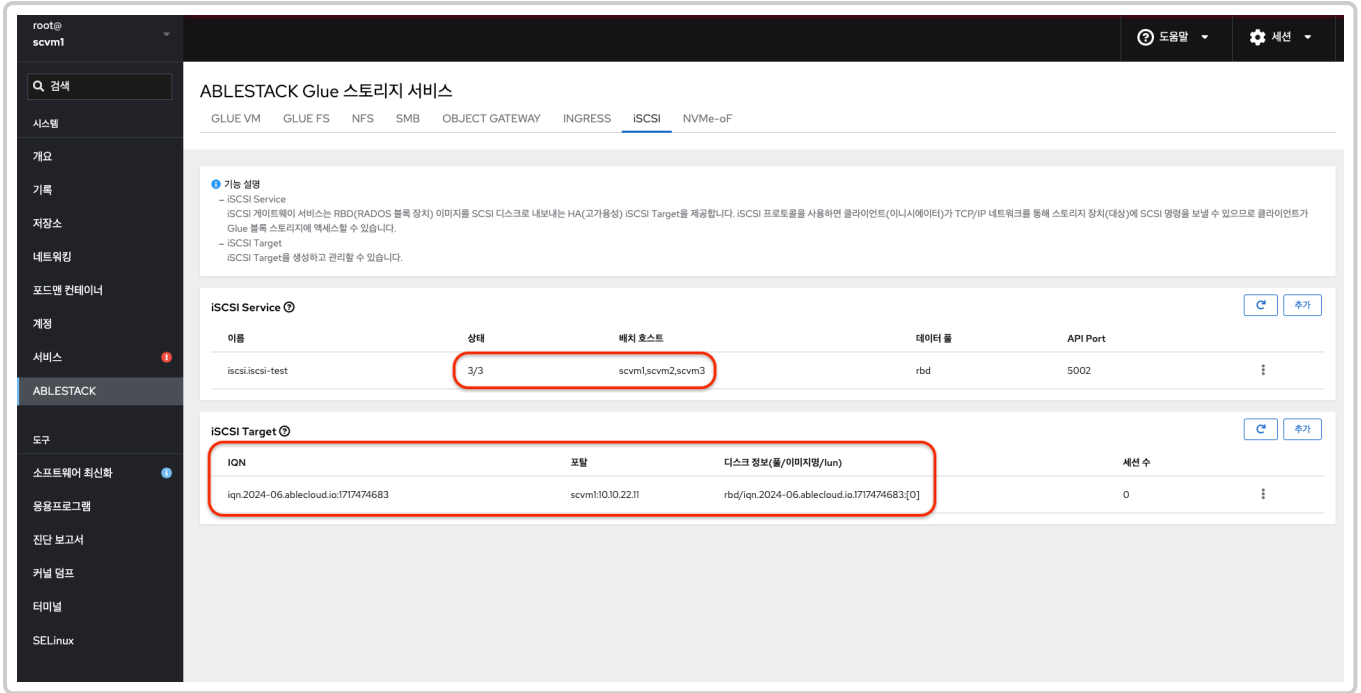
```
mount | grep /mnt/test
또는
df -h | grep /mnt/test
```

IQN 로그아웃

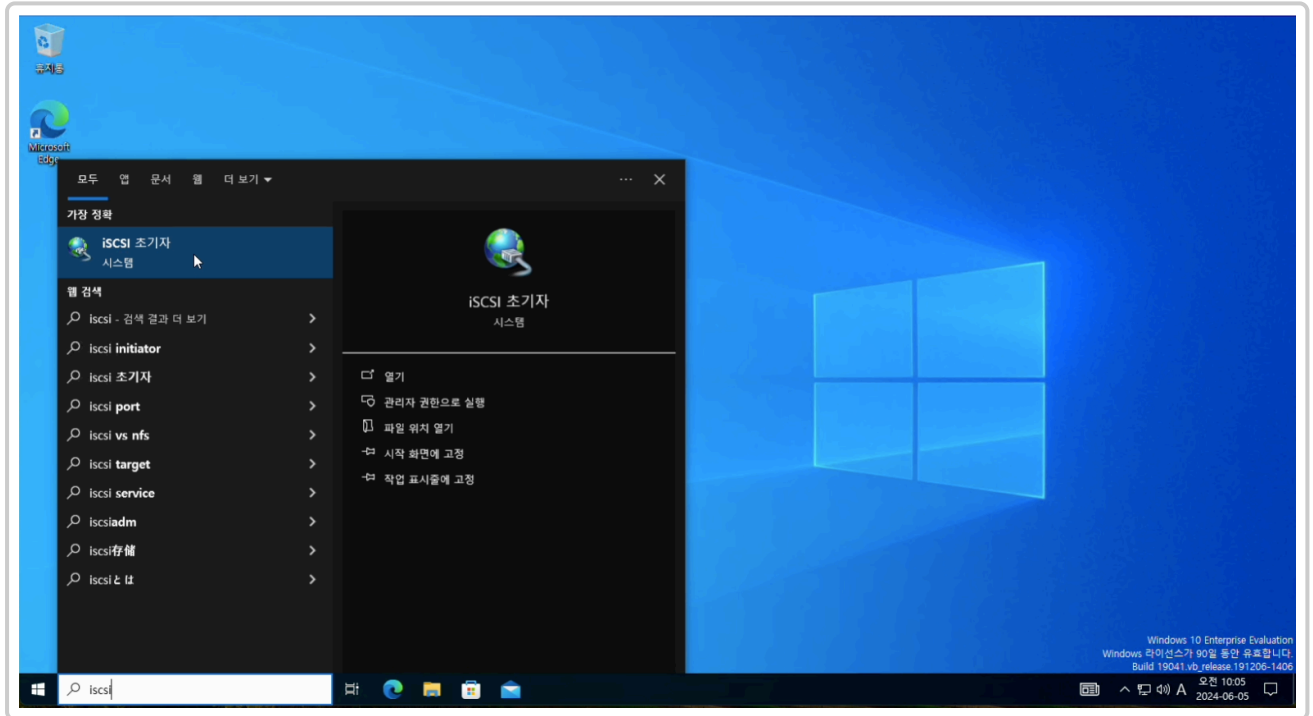
```
iscsiadm -m node -T iqn.2024-06.ablecloud.io:1717474683 -u
```

윈도우 가상머신 작업

1. 윈도우 가상머신 작업

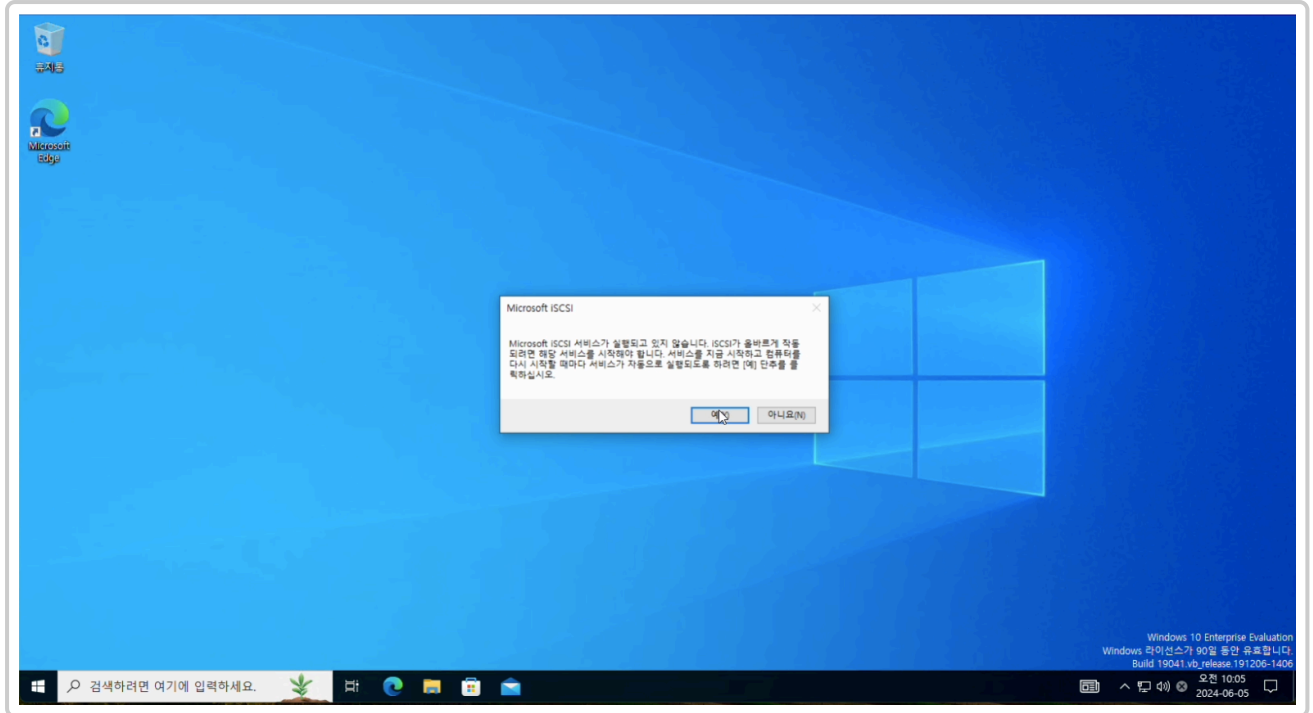


- Glue iSCSI Service 및 iSCSI Target을 확인하는 화면입니다.
- Glue iSCSI Service 상태 , 배치 호스트 정보를 확인 합니다.
- Glue iSCSI Target의 IQN , 포탈 , 디스크 정보 를 확인 합니다.

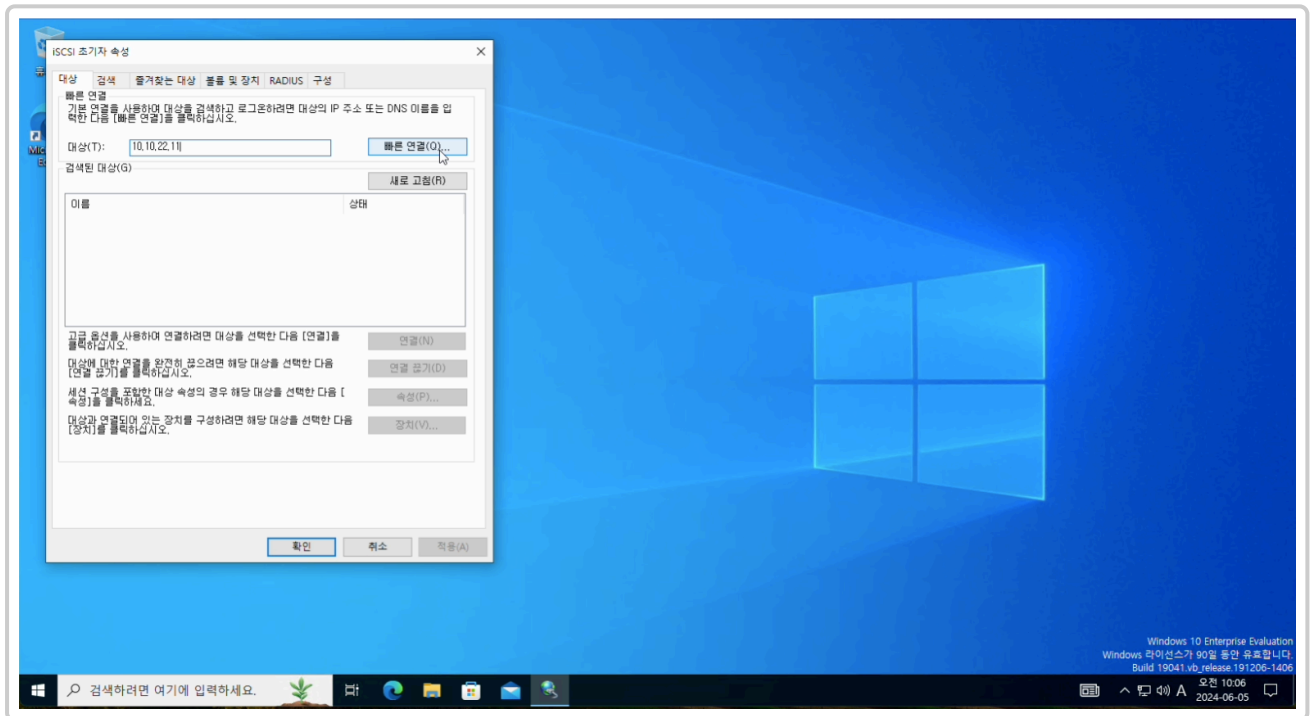


- 사용할 윈도우 가상머신 접속 화면 입니다.
- 왼쪽 하단에 iscsi 초기자 를 입력 합니다.

- **iscsi 초기자** 를 클릭 합니다.

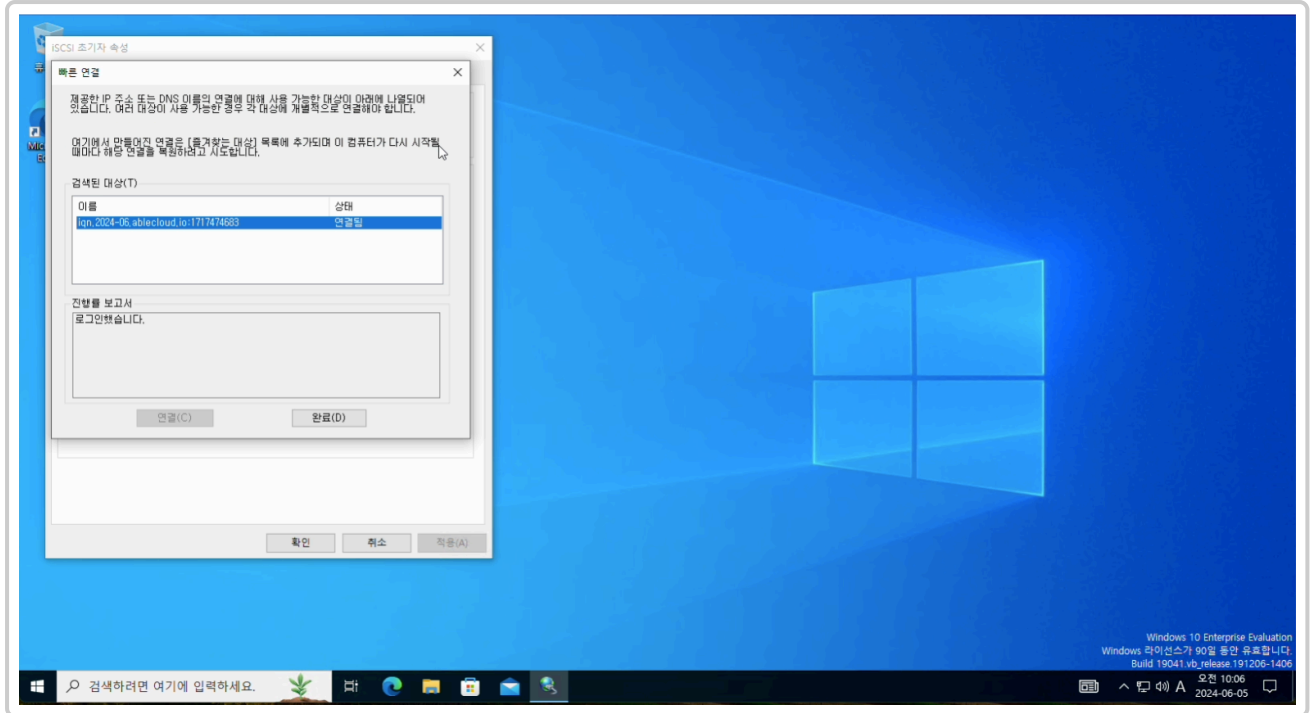


- **예** 를 클릭 합니다.

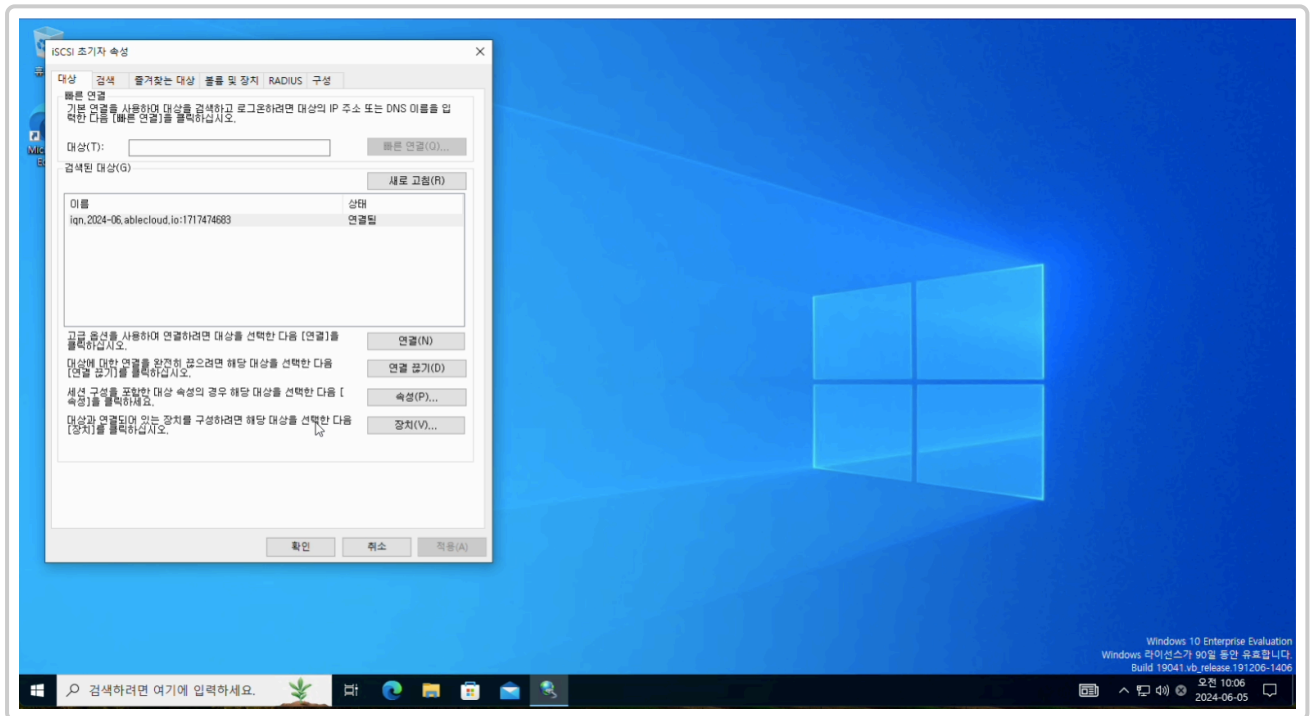


- **iSCSI 초기자 속성** 에서 **대상** 부분에 Glue iSCSI Service에서 확인한 **포탈** 을 입력 합니다.

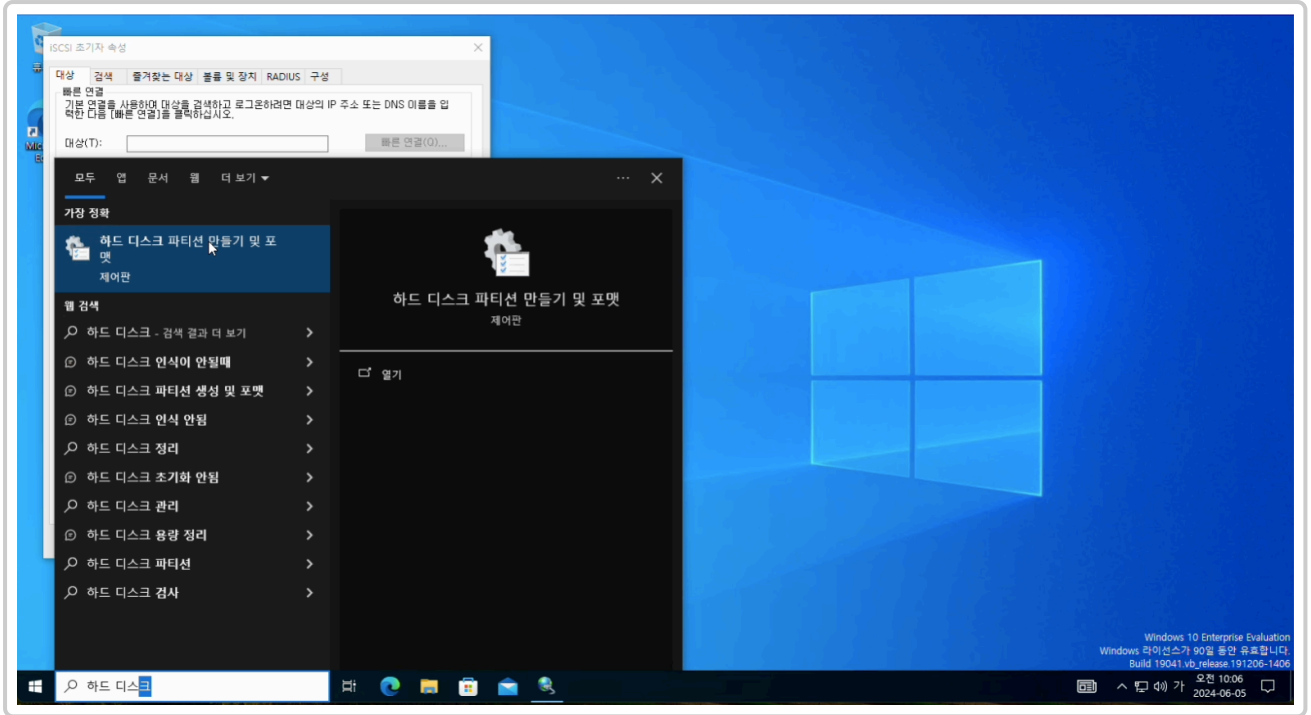
- 위 항목들을 입력 및 확인 후에 **빠른 연결** 버튼을 클릭합니다.



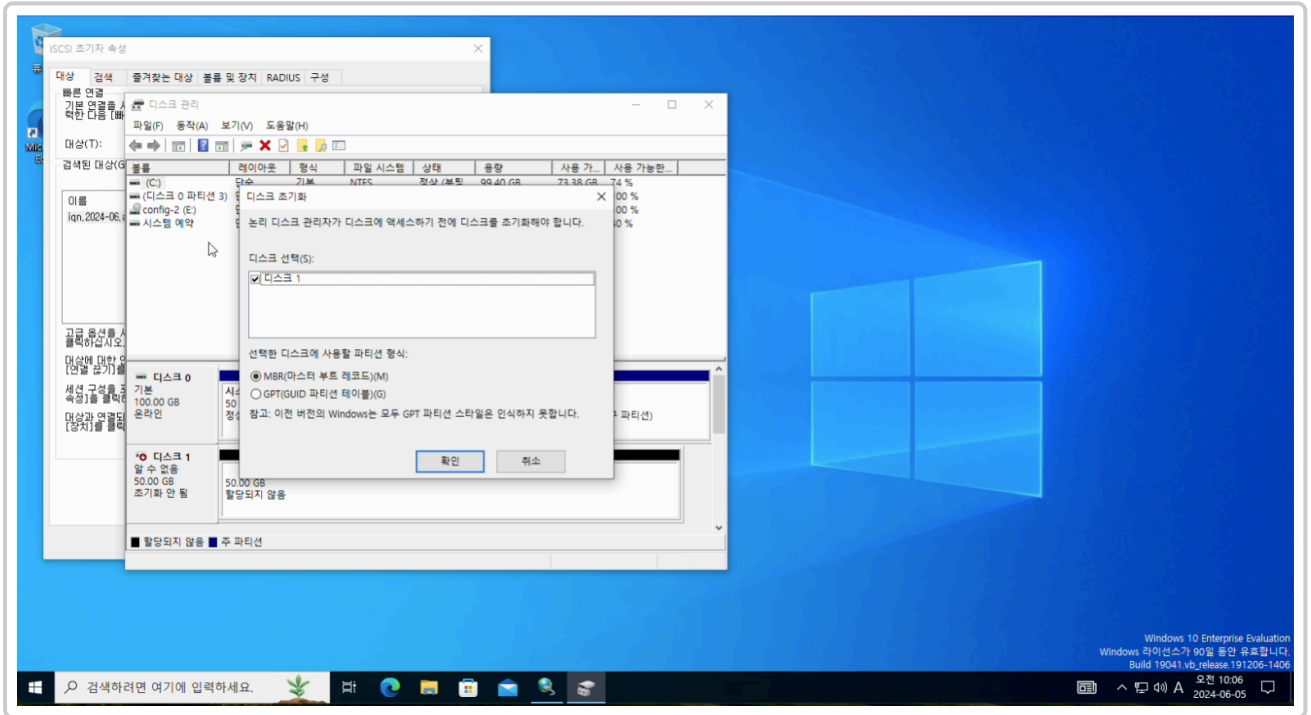
- 검색된 대상을 확인한 후, **완료** 버튼을 클릭 합니다.



- 연결된 화면입니다.

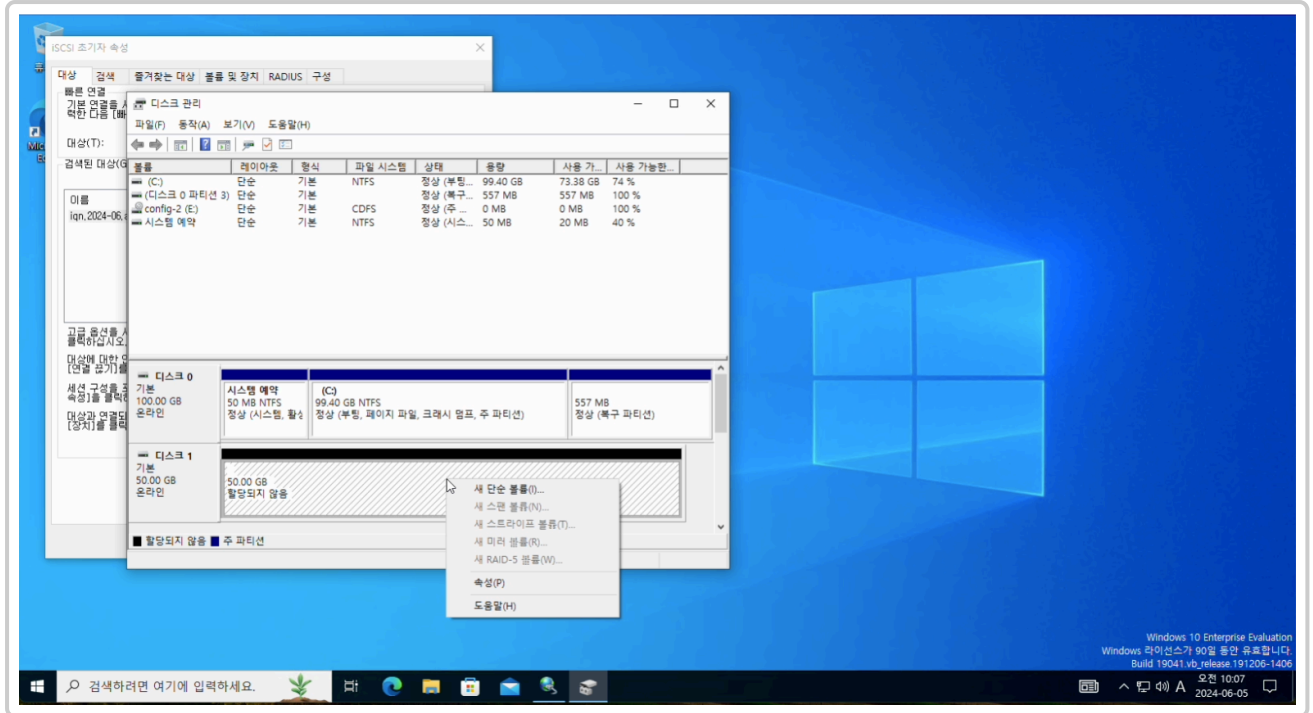


- 왼쪽 하단에 하드 디스크 파티션 만들기 및 포맷 을 검색하여 클릭 합니다.

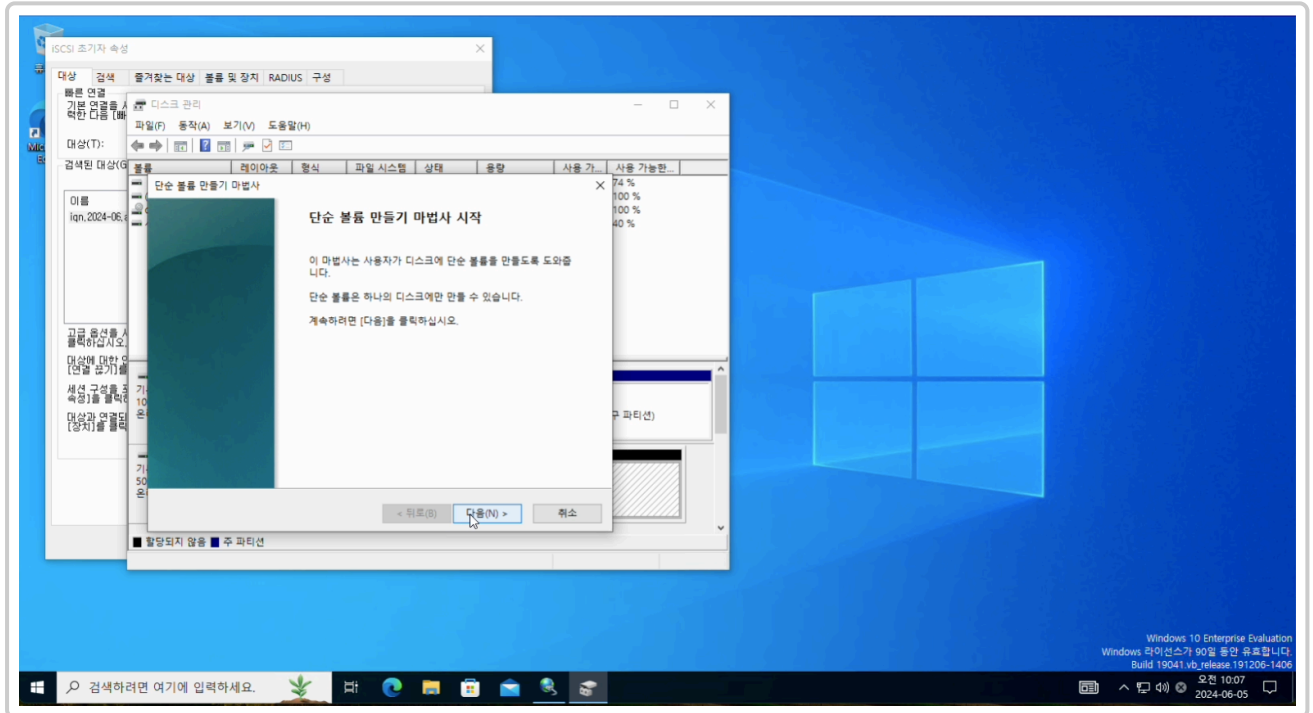


- 붙은 iSCSI 디스크 볼륨 을 먼저 초기화를 진행 합니다.
- 파티션 형식 을 체크 합니다.

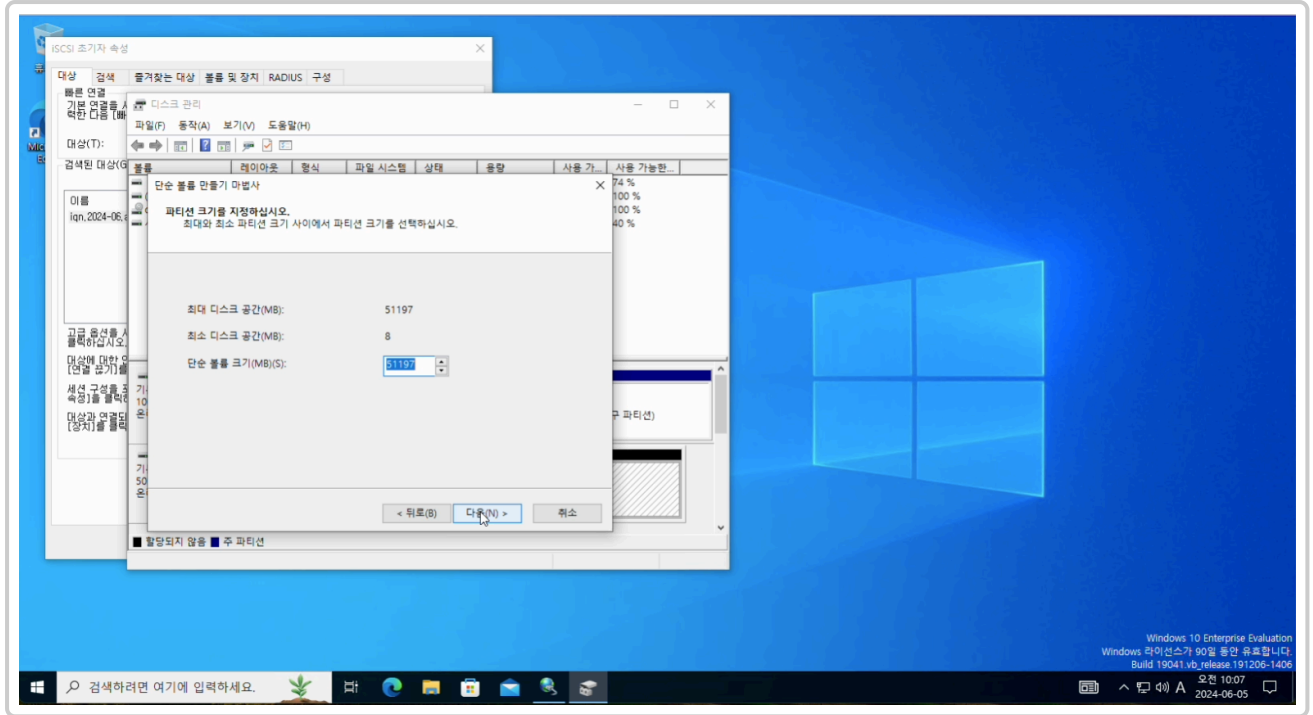
- 확인 버튼을 클릭 합니다.



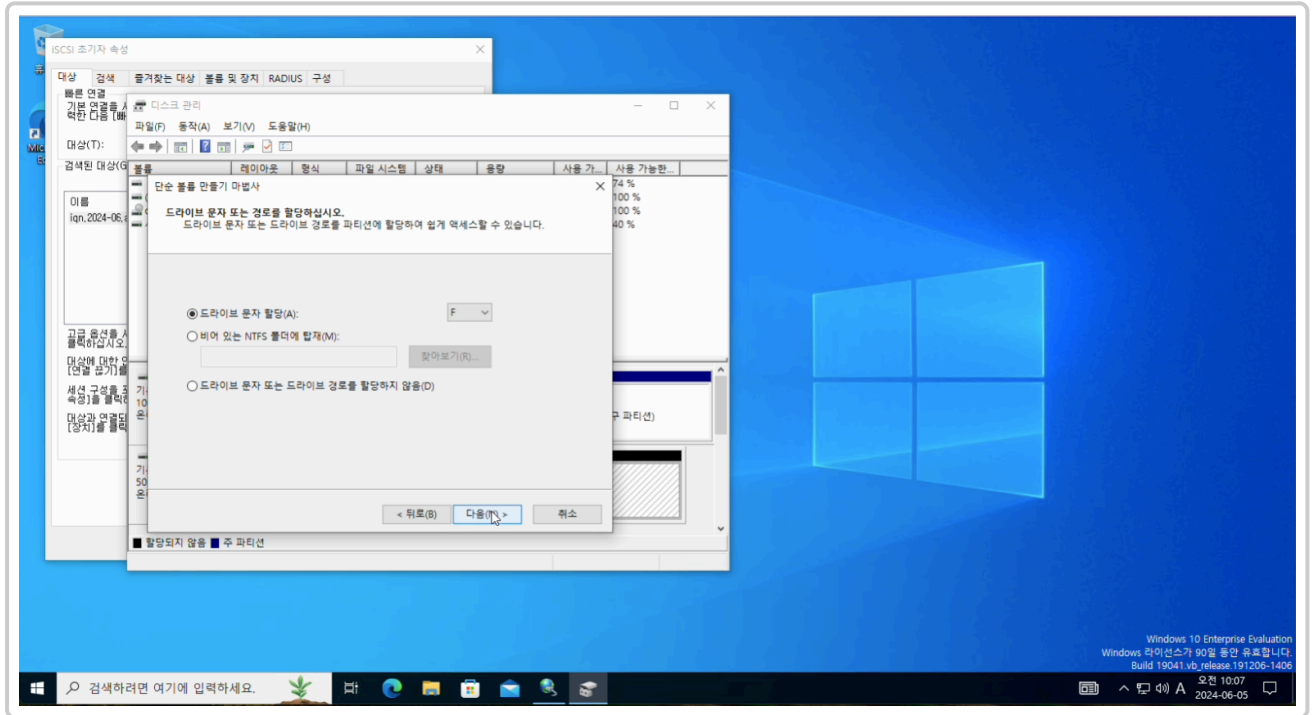
- 붉은 iSCSI 디스크 볼륨 을 할당하기 위해 새 단순 볼륨 버튼을 클릭 합니다.



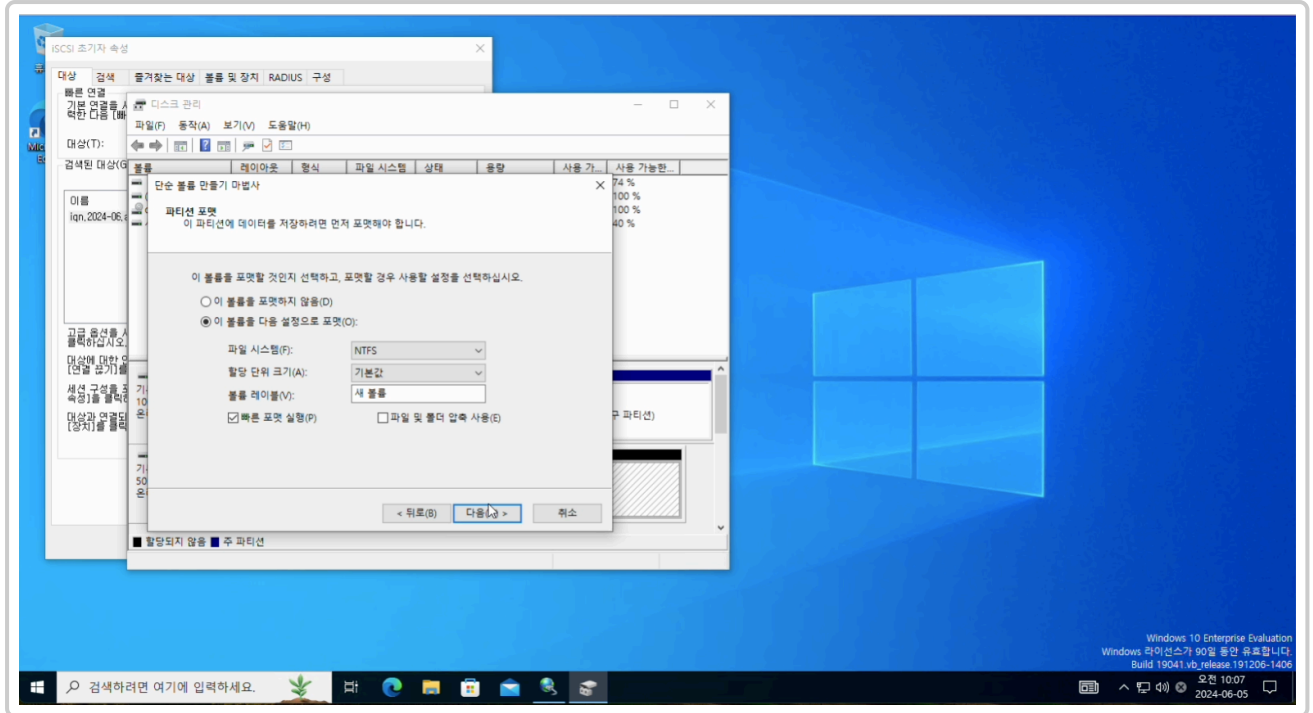
- 다음 버튼을 클릭 합니다.



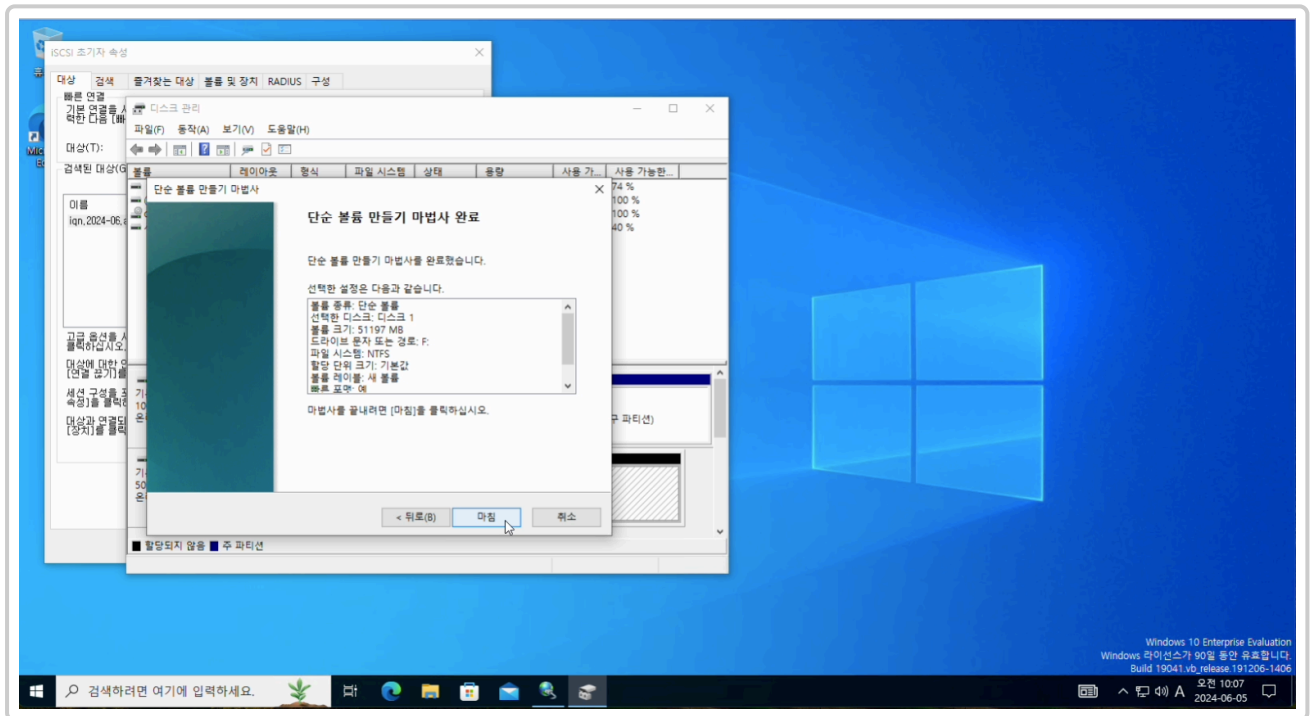
- 단순 볼륨 크기를 설정한 후, 다음 버튼을 클릭 합니다.



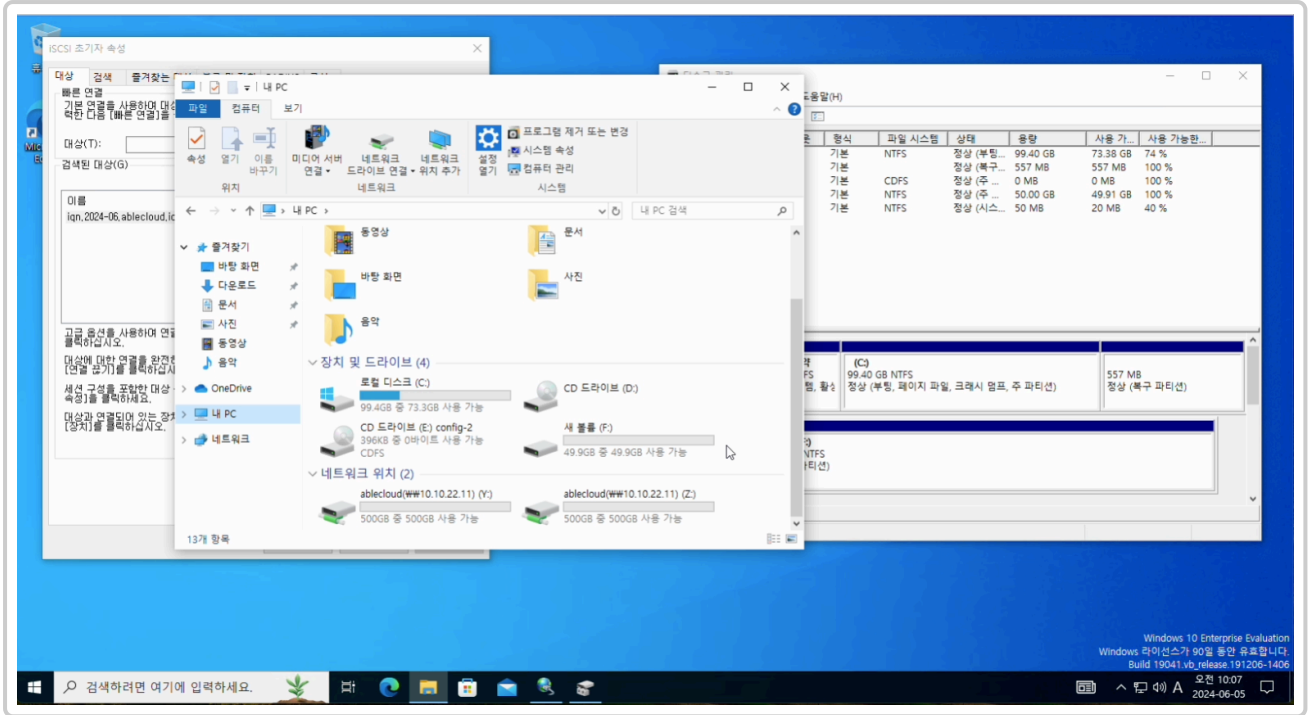
- 사용자에게 맞게 해당하는 사항을 체크 한 후, 다음 버튼을 클릭 합니다.



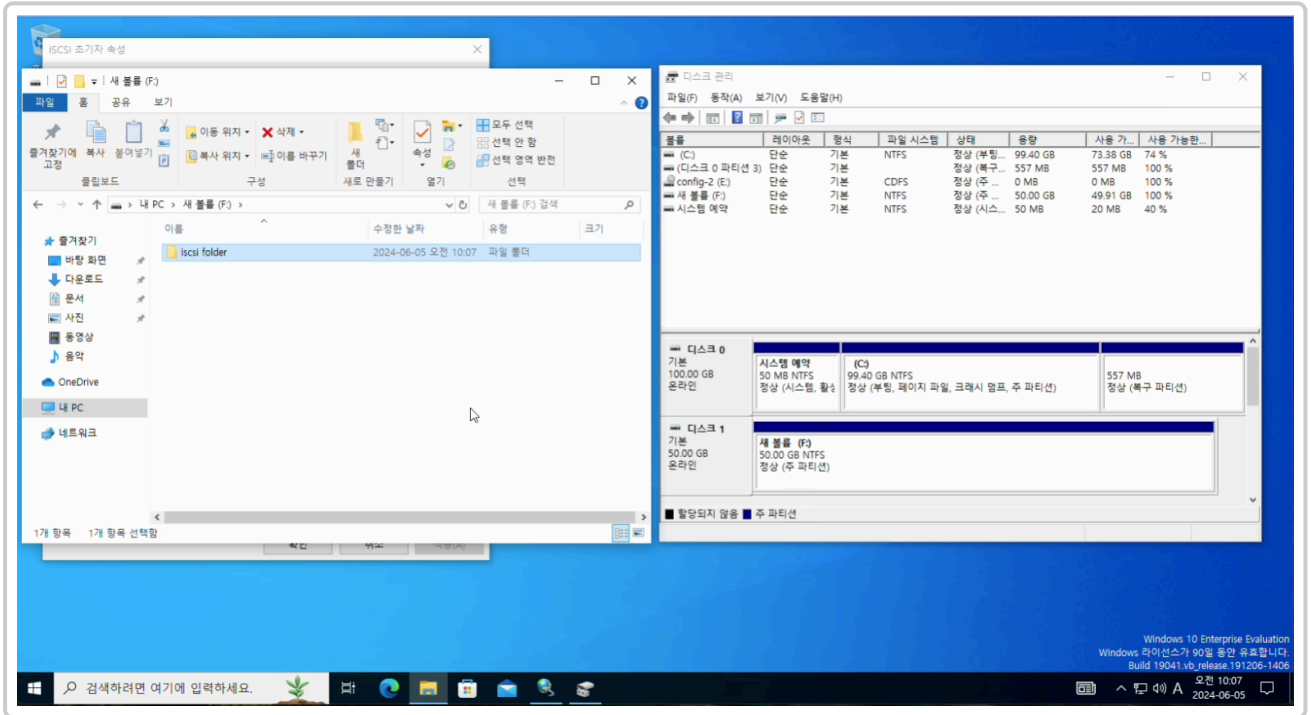
- 사용자에게 맞게 해당하는 사항을 체크 및 입력 한 후, 다음 버튼을 클릭 합니다.



- 모든 구성이 완료되었습니다. **마침** 버튼을 클릭 합니다.



- 내 PC 로 이동하여, **iSCSI 디스크 볼륨 이 용량 및 드라이브 문자 할당** 이 정상적으로 되었는지 확인 합니다.



- 사용자에게 맞게 사용하시면 됩니다.

ABLESTACK Online Docs